



<b>Teitl y polisi:</b> Trefn Apelio Gyfunol	
<b>Datganiad polisi (crynodeb o'r prif bwyntiau):</b> Mae'r ddogfen hon yn nodi'r trefnau ar gyfer ystyried apêl a wnaed gan ddarparwr addysg uwch (y cyfeirir ato fel 'darparwr' o hyn ymlaen) yn erbyn beirniadaeth a roddwyd gan dîm adolygu'r Asiantaeth Sicrhau Ansawdd Addysg Uwch (QAA) gan ddefnyddio un o'r dulliau adolygu sydd wedi eu rhestru.	
<b>Nod strategol y polisi:</b> Sicrhau bod dulliau adolygu QAA yn parhau'n gadarn a theg	
<b>Polisiau/gweithdrefnau a chanllawiau cysylltiedig eraill:</b>	
<ul style="list-style-type: none"> <li>• Adolygiad Addysg Uwch (Adolygiad AU)</li> <li>• Adolygiad Addysg Uwch (Darparwyr Amgen) (Adolygiad AU DA)</li> <li>• Adolygiad Addysg Uwch (Colegau Mewnosededig) (Adolygiad AU CM)</li> <li>• Adolygiad Addysg Uwch (Darparwyr Tramor) (Adolygiad AU DP)</li> <li>• Goruchwyliaeth Addysgol – Trefniadau Eithriadol (GA-TE)</li> <li>• Cynllun Cydnabod ar gyfer Goruchwyliaeth Addysgol (Cynllun CGA)</li> <li>• Adolygiad Sefydliadol i Sicrhau Gwelliant (ELIR, yr Alban)</li> <li>• Adolygiad Ansawdd Rhyngwladol (Adolygiad ARh)</li> <li>• Adolygiad Ansawdd Porth: Cymru (Adolygiad APC)</li> <li>• Adolygiad Gwella Ansawdd (Adolygiad GA)</li> </ul>	
Yn eiddo i'r Pennaeth Llywodraethu	<b>Dyddiad:</b> Rhagfyr 2013
Cymeradwywyd gan Fwrdd QAA	<b>Dyddiad:</b> Mehefin 2015
Adolygwyd/diweddarwyd ddiwethaf	<b>Dyddiad:</b> Mawrth 2022
Y dyddiad adolygu nesaf	<b>Dyddiad:</b> Mawrth 2024
Lleoliad	Fersiwn 4
I gael rhagor o wybodaeth, cysylltwch â:	Rachel Hill-Kelly Ysgrifennydd Cynorthwyol y Cwmni

# Trefn Apelio Gyfunol

## Cyflwyniad

1 Mae'r ddogfen hon yn nodi'r trefnau ar gyfer ystyried apêl a wnaed gan ddarparwr addysg uwch (y cyfeirir ato fel 'darparwr' o hyn ymlaen) yn erbyn beirniadaethau tîm adolygu QAA yn dilyn adolygiad a wnaed o dan unrhyw rai o'r dulliau adolygu canlynol:

- Adolygiad Addysg Uwch (Adolygiad AU)
- Adolygiad Addysg Uwch ('Plus') (Adolygiad AU 'Plus', Lloegr a Gogledd Iwerddon)
- Adolygiad Addysg Uwch (Darparwyr Amgen) (Adolygiad AU DA)
- Adolygiad Addysg Uwch (Colegau Mewnosededig) (Adolygiad AU CM)
- Adolygiad Addysg Uwch (Darparwyr Tramor) (Adolygiad AU DP)
- Adolygiad Addysg Uwch: Cymru (Adolygiad AU Cymru)
- Goruchwyliaeth Addysgol – Trefniadau Eithriadol (GA-TE)
- Cynllun Cydnabod ar gyfer Goruchwyliaeth Addysgol (Cynllun CGA)
- Adolygiad ar gyfer Dynodi Cyrsiau Penodol (Adolygiad DCP)
- Adolygiad Sefydliadol i Sicrhau Gwelliant (ELIR, yr Alban)
- Adolygiad Ansawdd Porth: Cymru (Adolygiad APC)
- Adolygiad Gwella Ansawdd (Adolygiad GA)
- Adolygiad Ansawdd Rhyngwladol (Adolygiad ARh).

2 Mae'r drefn sydd wedi ei hamlinellu yn y ddogfen yma'n berthnasol i'r holl adolygiadau lle cadarnhawyd y beirniadaethau ar neu ar ôl **1 Awst 2015**.

### 3 Diffiniadau:

**Adolygwr Annibynnol:** Mae hwn yn adolygwr sydd wedi ei hyfforddi yn y dull o wneud yr adolygiad sydd dan sylw yn yr apêl, nid yw wedi ymwneud o gwbl â'r broses o wneud yr adolygiad hwn a does dim gwrthdaro buddiannau rhyngddi â'r darparwr penodol.

**Cynghorydd Arbenigol:** Mae hwn yn Rheolwr Adolygiad ac yn aelod o staff QAA nad yw wedi ymwneud o gwbl â'r adolygiad sydd dan sylw yn yr apêl, ond sy'n gallu rhoi cyngor arbenigol am y dull adolygu perthnasol a'r broses adolygu berthnasol.

**Panel Apêl:** Mae'r Panel Apêl yn cynnwys tri Adolygwr Annibynnol arall a benodir i ystyried y dystiolaeth cyn cyfarfod â'i gilydd mewn rhith-gyfarfod i drafod yr apêl.

## Gwneud apêl

4 Mae QAA yn gwahaniaethu rhwng cwynion ac apeliadau. Yn ein barn ni, pan fydd rhywun yn cwyno maent yn mynegi anfodlonrwydd gyda'r gwasanaethau a ddarparwn neu bethau a wnawn. Mae gan QAA drefn gwyno ar wahân. Mae apeliadau'n heriau penodol i benderfyniadau penodol a wneir o ganlyniad i adolygiad o dan un o'r dulliau adolygu QAA sydd wedi eu rhestru uchod, a chânt eu trin drwy'r drefn yma.

5 Pan fydd apêl yn ymwneud â materion sy'n perthyn yn gyflawn i'r drefn gwyno, gall y Tîm Llywodraethu, yr Adolygwr Annibynnol neu'r Panel Apêl gyfeirio'r materion hynny i gael eu hystyried o dan y drefn gwyno.

6 Pan gyflwynir cwyn ynghyd ag apêl, bydd y broses o ystyried y gŵyn yn cael ei gohirio nes bydd y weithdrefn ar gyfer ymdrin â'r apêl wedi ei chwblhau, fel nad yw'r broses o ymchwilio'r gŵyn yn rhagfarnu'r broses o ymdrin â'r apêl, ac fel na cheir yr argraff bod hyn yn digwydd.

7 Rhaid i bennaeth y darparwr dan sylw gyflwyno'r apêl gan ddefnyddio'r Ffurflen Gyflwyno Apêl QAA berthnasol (gwelwch Atodiad 3), a'i hanfon at y Pennaeth Llywodraethu. Nid yw apeliadau ar lafar yn dderbyniol. Dylid anfon y ffurflenni cyflawn at [governance@gaa.ac.uk](mailto:governance@gaa.ac.uk). Mae apeliadau a gyflwynir mewn unrhyw ffurf arall heblaw hynny ar y Ffurflen Gyflwyno Apêl QAA berthnasol yn annerbyniol, a byddwn yn eu dychwelyd.

8 Mae'n rhaid cyflwyno apêl o fewn 10 diwrnod gwaith wedi i'r darparwr dderbyn y fersiwn o adroddiad y tîm adolygu sydd wedi ei nodi yn Atodiad 1. Pan fydd y dyddiad cau ar gyfer derbyn yr apêl yn digwydd bod ar ddyddiad nad yw'n ddiwrnod gwaith, byddwn yn ei newid i'r diwrnod gwaith canlynol. Byddwn yn gwneud newidiadau hefyd i roi ystyriaeth i ddyddiadau cau QAA. Rhoddir cydnabyddiaeth o fewn tri diwrnod gwaith o'i derbyn fel arfer bod yr apêl honno wedi cael ei derbyn.

9 Rhaid i ddarparwr sy'n gwneud apêl enwebu person cyswllt i gysylltu ag QAA. Ni fydd QAA yn trafod yr apêl gydag unrhyw unigolyn heblaw pennaeth y darparwr neu'r person cyswllt enwebedig. Fel arfer, person cyswllt QAA fydd y Pennaeth Llywodraethu neu ei enwebai<sup>1</sup> a fydd yn rhoi gwybodaeth am gynnydd i'r darparwr yn rheolaidd. Ar ôl cyflwyno apêl, rhaid gwneud unrhyw gysylltiad yn ymwneud â'r mater hwn gydag QAA drwy'r Tîm Llywodraethu.

10 Fel arfer, bydd y drefn apelio wedi ei chwblhau o fewn 12 wythnos i dderbyn yr apêl. Efallai y bydd yn rhaid ymestyn y cyfnod hwn dan rai amgylchiadau. Ar ddechrau'r broses apelio, bydd y Tîm Llywodraethu'n hysbysu'r darparwr am amseriad tebygol y broses.

11 Gellir gwneud apêl ar yr amod fod beirniadaethau'r tîm adolygu'n rhai sydd wedi eu nodi yn Atodiad 2 (dan 'y beirniadaethau y gellir apelio yn eu herbyn').

12 Gellir gwneud apêl ar un, neu bob un, o'r seiliau a ganlyn:

#### **a Y Weithdrefn**

Bod afreoleidd-dra trefniadol yn y ffordd y gweithredir yr adolygiad, a bod hwnnw'n bwrw amheuaeth ar ddilysrwydd y penderfyniad neu'r penderfyniadau a wnaethpwyd. Esiamplau o hyd yw bod y tîm adolygu'n: methu â dilyn y camau gweithredu y cytunwyd arnynt; gwneud penderfyniadau sy'n anghymesur; methu â chymryd gwybodaeth berthnasol i ystyriaeth neu'n cymryd gwybodaeth amherthnasol i ystyriaeth; neu'n mynd y tu hwnt i'w bwerau ei hun.

#### **b Deunydd newydd**

Mae deunydd a oedd yn bodoli ar y pryd pan wnaeth y tîm adolygu ei benderfyniad, a fyddai, pe bai ar gael cyn i'r adolygiad gael ei gwblhau, wedi dylanwadu ar feirniadaeth(au) y tîm, ac y mae rheswm da yn y cyswllt hwn pam nad oedd ar gael i'r tîm adolygu.

13 Ni ystyrir fod y canlynol yn 'rhesymau da' dros fethu â darparu deunydd sy'n ofynnol o dan y sail 'Deunydd Newydd': honiad nad oedd y tîm adolygu wedi gofyn i weld y Deunydd Newydd yn benodol, a dim rheswm arall, neu honiad bod y cyfyngiad ar nifer y dogfennau y gellir eu llwytho wedi cyfyngu ar allu'r darparwr i gyflwyno'r Deunydd Newydd.

14 Dylai'r darparwr ddisgrifio'n glir ac yn gryno yn y Ffurflen Gyflwyno Apêl QAA berthnasol (gwelwch Atodiad 3) sut mae'n ystyried bod yr adolygiad yn wallus ar sail yr apêl sydd wedi ei disgrifio ym mharagraff 12. Trwy wneud hynny, dylai'r darparwr nodi'n glir beth yw'r diffygion honedig a arweiniodd at y feirniadaeth. Gallai'r darparwr gyflwyno tystiolaeth i atgyfnerthu ei honiad, ac mae'n rhaid iddo ganolbwyntio ar y rheswm penodol am yr apêl, gan gynnwys dim ond dogfennau ategol sy'n uniongyrchol berthnasol, a dylid eu labelu a chyfeirio atynt yn glir.

---

<sup>1</sup> Yn y drefn yma, gallai'r holl gyfeiriadau at y Pennaeth Llywodraethu gynnwys unrhyw unigolyn a enwebwyd i weithredu ar ei ran.

Mae'n rhaid cyflwyno'r Ffurflen Gyflwyno Apêl QAA gyflawn a'r holl dystiolaeth gysylltiedig erbyn y dyddiad cau ar gyfer cyflwyno apeliadau. Cyfrifoldeb y darparwr yw sicrhau bod y Ffurflen Gyflwyno Apêl QAA yn cael ei llenwi'n glir ac yn gryno a bod yr holl dystiolaeth berthnasol wedi ei darparu. Bydd QAA yn prosesu pob apêl yn y ffurf wreiddiol y cawsent eu cyflwyno ac ni fydd yn ceisio unrhyw eglurhad neu ehangiad.

## Gwrthdaro buddiannau

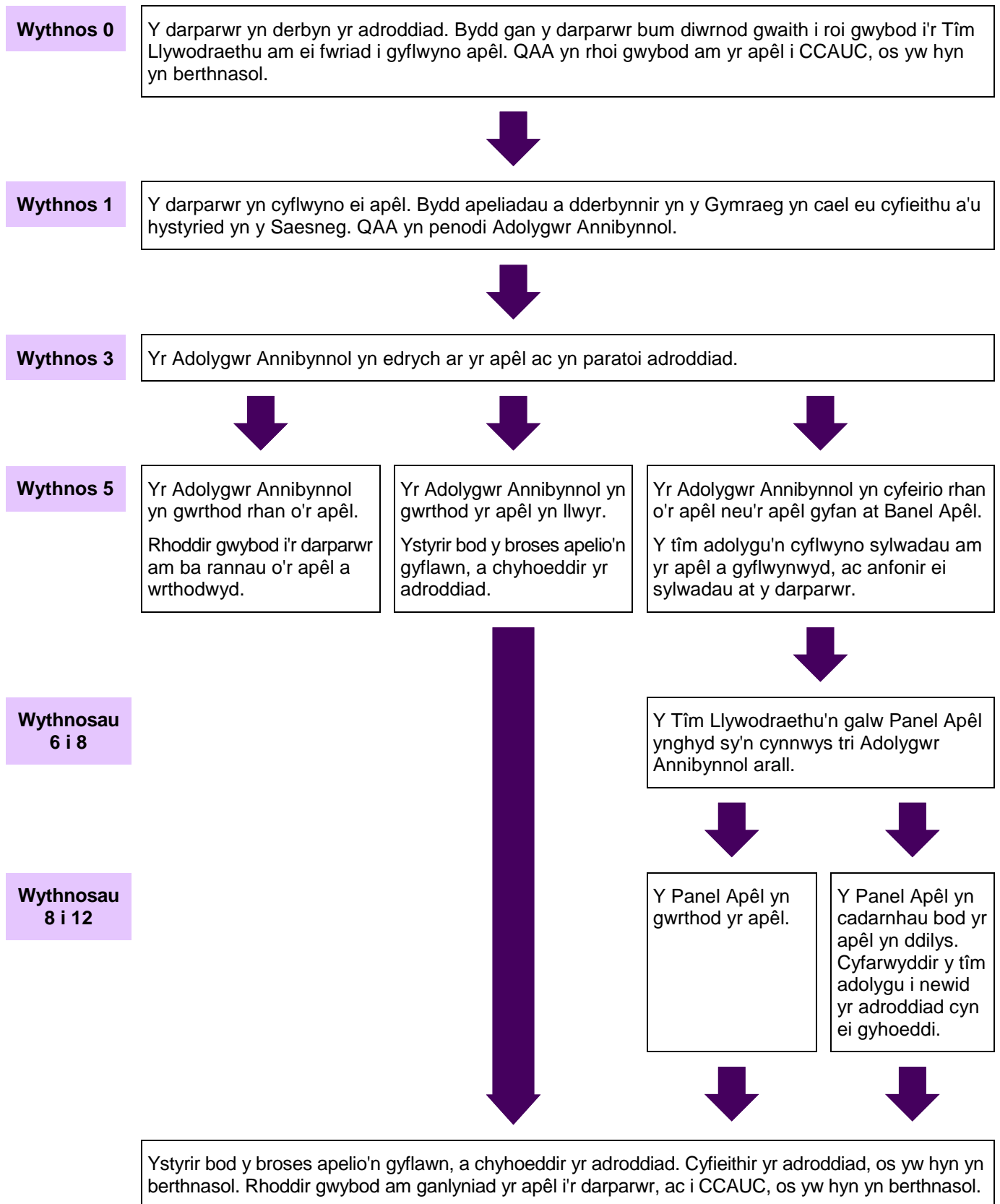
15 Penodir yr Adolygwr Annibynnol, aelodau'r Panel Apêl, a'r Cynghorydd Arbenigol (paragraffau 17, 22 a 24 isod) o blith adolygwyr profiadol neu reolwyr adolygiad profiadol nad ydynt wedi ymwneud â'r adolygiad o gwbl sydd dan sylw yn yr apêl. Cedwir rhestr o adolygwyr a rheolwyr adolygiad i'r pwrpas yma.

16 Mae gan QAA [weithdrefn gadarn ar gyfer osgoi gwrthdaro buddiannau](#)<sup>2</sup> sy'n berthnasol i unrhyw un sy'n ymwneud â gwaith i QAA. Cyn penodi adolygwyr bydd y Tîm Llywodraethu'n gwirio yn erbyn ei chofnodion ei hun, a gofynnir i bob adolygwr, cyn iddynt gael eu penodi, gadarnhau nad ydynt yn ymwybodol o unrhyw wrthdaro buddiannau gwirioneddol neu bosibl a allai effeithio ar eu gallu i ystyried y gosodiadau'n ddiudedd.

---

<sup>2</sup> [www.qaa.ac.uk/cy/amdanom-ni/ein-trefn-reoli/polisiau-qa](http://www.qaa.ac.uk/cy/amdanom-ni/ein-trefn-reoli/polisiau-qa)

## Ein trefn apelio



## Rhoi ystyriaeth gychwynnol i apêl

17 Pan fydd yn derbyn apêl, bydd QAA yn ei chyfeirio at Adolygwr Annibynnol i'w hystyried yn gychwynnol.

18 Bydd yr Adolygwr Annibynnol yn ystyried:

- adroddiad terfynol y tîm adolygu
- y Ffurflen Gyflwyno Apêl QAA a gyflwynwyd gan y darparwr a'r dystiolaeth gysylltiedig ac unrhyw gyflwyniad a wnaed i'r tîm adolygu gan y darparwr ar ôl yr adroddiad drafft.

19 Gall yr Adolygwr Annibynnol geisio cyngor gan Dîm Llywodraethu QAA ar sut i weithredu'r drefn yma.

20 Rhoddwyd hysbysiad cydymffurfio i QAA mewn perthynas â Mesur y Gymraeg (Cymru) 2011. Yn unol â'n hysbysiad cydymffurfio, byddwn yn trin y Gymraeg a'r Saesneg yn gyfartal wrth ystyried apeliadau. Gellir cyflwyno apeliadau yn y Gymraeg, yn y Saesneg neu'n ddwyieithog. Os bydd angen cyfieithu, bydd cyfle i'r darparwr adolygu'r cyfieithiad cyn ei roi i'r adolygwyr. Gall yr Adolygwr Annibynnol wrthod yr apêl, neu unrhyw ran ohoni, dim ond os bydden nhw'n penderfynu nad oes siawns realistig bod yr apêl, neu unrhyw ran ohoni, yn mynd i gael ei chadarnhau. Bydd yr Adolygwr Annibynnol yn esbonio ei resymau am wrthod yr apêl neu unrhyw ran ohoni gan ddefnyddio templed safonol. Ymhob achos arall, bydd yr Adolygwr Annibynnol yn cyfeirio'r apêl neu'r rhannau sy'n weddill ohoni at y Panel Apêl.

21 Pan fydd yr Adolygwr Annibynnol yn gwrthod apêl neu unrhyw ran ohoni, hysbysir y darparwr mewn ysgrifen am y penderfyniad hwn a'r rhesymau am wrthod yr apêl neu'r rhannau perthnasol ohoni. Ni fydd hawl i apelio yn erbyn penderfyniad yr Adolygwr Annibynnol, nac i ofyn iddo gael ei adolygu.

## Y Panel Apêl

22 Pan fydd yr Adolygwr Annibynnol wedi cyfeirio'r apêl at Banel Apêl, bydd y Tîm Llywodraethu'n galw Panel Apêl ynghyd i ystyried yr apêl. Bydd y Panel Apêl yn cynnwys tri adolygwr profiadol, y bydd un ohonynt yn cael ei wahodd i weithredu fel Cadeirydd.

23 Darperir cefnogaeth weinyddol, ysgrifenyddol a gweithdrefnol i'r Panel Apêl gan Swyddogion Llywodraethu QAA sydd heb gyfrannu mewn unrhyw ffordd i weithrediad y rhaglen adolygu nag unrhyw ymwneud blaenorol â'r adolygiad dan sylw yn yr apêl.

24 Bydd Cynghorydd Arbenigol ar gael i gynghori'r Panel Apêl ar weithrediad y dull adolygu perthnasol gan QAA. Bydd y Cynghorydd Arbenigol yn Rheolwr Adolygiad QAA profiadol sydd heb unrhyw ymwneud blaenorol gyda'r adolygiad penodol dan sylw. Ni fydd y Cynghorydd Arbenigol yn derbyn nac yn ystyried y dogfennau sy'n rhan o'r apêl ar unrhyw gam yn y broses, a dim ond pan ofynnir am hynny gan y Panel Apêl y bydd yn gynghori ar faterion gweithdrefnol.

25 Gall y Panel Apêl, ar unrhyw gam yn y broses, geisio cyngor gan y Tîm Llywodraethu ar sut i weithredu'r drefn yma, a gallent, yn eu tro, geisio cyngor cyfreithiol allanol, os ydynt yn ei ystyried yn angenrheidiol.

## Ymateb i'r apêl

26 I helpu Panel Apêl gyda'i ystyriaethau, bydd y Tîm Llywodraethu, sy'n gweithredu ar ran y Panel Apêl, yn gofyn i'r Cydlynnydd Adolygiad, neu'r Rheolwr Adolygiad QAA sydd â chyfrifoldeb am yr adolygiad, ymateb i'r apêl. Bydd y Rheolwr Adolygiad QAA yn cydlynu ymateb ar ran y tîm adolygu, gan gynnwys sylwadau am unrhyw awgrymiad o ddiffyg gweithdrefnol yn y ffordd y gweithredir yr adolygiad, ac am unrhyw faterion eraill a godwyd yn yr apêl.

27 Bydd QAA yn rhoi'r ymateb a dderbynnir, yn unol â pharagraff 26, i'r darparwr o leiaf 10 diwrnod gwaith cyn y dyddiad a osodir ar gyfer y Panel Apêl. Gallai'r darparwr roi sylwadau ysgrifenedig am yr ymateb hwnnw, a bydd y Panel Apêl yn ystyried y sylwadau ysgrifenedig hynny hefyd. Dylai'r Tîm Llywodraethu dderbyn ymateb y darparwr o leiaf bum diwrnod gwaith cyn y dyddiad a osodir ar gyfer y Panel Apêl.

28 Gallai'r Panel Apêl, ar unrhyw gam yn y broses, ofyn i'r Tîm Llywodraethu gael rhagor o wybodaeth neu eglurhad gan y darparwr a/neu'r Rheolwr Adolygiad QAA. Darperir copi o unrhyw wybodaeth neu eglurhad o'r fath i'r ochr arall, a bydd ganddynt hwythau'r hawl i roi sylwadau.

## Dogfennau ar gyfer y Panel Apêl

29 Bydd y dogfennau i'w hystyried gan y Panel Apêl yn cynnwys:

- y fersiwn drafft o adroddiad terfynol y tîm adolygu
- y Ffurflen Gyflwyno Apêl QAA a gwblhawyd gan y darparwr
- crynodeb o'r rhannau hynny o'r apêl y mae'r Adolygwr Annibynnol wedi eu cyfeirio at y panel
- ymateb y tîm adolygu, fel y mae wedi ei ddisgrifio ym mharagraff 26
- unrhyw sylwadau a dderbynnir gan y darparwr am sylwadau'r tîm adolygu, fel y maent wedi eu darparu ym mharagraff 27.

30 Ni fydd y Panel Apêl yn ystyried unrhyw ddogfen nad yw'r darparwr yn gwybod amdani ac nad yw'r darparwr wedi ei derbyn cyn cyfarfod y Panel Apêl ar gyfer ystyried y dogfennau.

31 Bydd y Pennaeth Llywodraethu neu ei enwebai'n gweithredu fel ysgrifennydd i'r Panel Apêl.

32 Bydd y Panel Apêl fel arfer yn gwneud penderfyniad am apêl yng nghyfarfod y Panel, heb orfod derbyn unrhyw osodiadau eraill. Fodd bynnag, efallai y bydd y Panel Apêl, yn ôl ei ddewis ei hun yn unig, yn gofyn i'r Tîm Llywodraethu wahodd cynrychiolwyr uwch y darparwr ac/neu QAA i gyfarfod dan amgylchiadau eithriadol os bydd y Panel Apêl yn ystyried bod materion sydd angen eglurhad pellach. Dewis y Panel Apêl yn unig fydd y weithdrefn yn y cyfarfod. Ni fydd hawl i gynrychiolaeth gyfreithiol mewn cyfarfod o'r fath. Ni fydd y Panel Apêl yn derbyn gosodiadau ar lafar o dan unrhyw amgylchiadau eraill.

## Penderfyniadau'r Panel Apêl

33 Bydd y Panel Apêl yn canolbwyntio ar y broses a'r casgliadau a arweiniodd at y beirniadaethau y gellir apelio yn eu herbyn.

34 Bydd y Panel Apêl yn cadarnhau bod yr apêl yn ddilys os bydd yn casglu, o ystyried tebygolrwydd y ddwy ochr, bod:

- afreoleidd-dra trefniadol yn y ffordd y gweithredwyd yr adolygiad, i'r fath fodd nes ei fod yn bwrw amheuaeth ar ddilysrwydd y penderfyniadau a wnaethpwyd

- a/neu mae deunydd a oedd yn bodoli ar y pryd pan wnaeth y tîm adolygu ei benderfyniad, a fyddai, pe bai ar gael cyn i'r adolygiad gael ei gwblhau, wedi dylanwadu ar feirniadaethau'r tîm, ac y mae rheswm da yn y cyswllt hwn pam nad oedd ar gael i'r tîm adolygu.

35 Fel arall, bydd y Panel Apêl yn gwrthod yr apêl a bydd yn penderfynu cadarnhau beirniadaethau'r tîm adolygu.

36 Pan fydd y Panel Apêl yn cadarnhau bod yr apêl yn ddilys, gall wneud unrhyw un o'r canlynol:

- dirymu'r adolygiad yr effeithir arno (dim ond pan fydd y Panel Apêl yn penderfynu bod y rheswm dros gadarnhau'r apêl yn ddigon systemig a difrifol i fwrw amheuaeth ar ddilysrwydd yr adolygiad cyfan y dewisir yr opsiwn yma)
- dirymu unrhyw un o'r beirniadaethau yr effeithir arnynt, neu bob un ohonynt.

37 Pan fydd y Panel Apêl yn dirymu'r adolygiad yr effeithir arno, bydd tîm adolygu newydd yn gwneud adolygiad newydd, ar sail cyflwyniad newydd o dystiolaeth gan y darparwr.

38 Pan fydd y Panel Apêl yn dirymu un neu fwy o'r beirniadaethau yr effeithir arnynt, y Cyfarwyddwr Sicrhau Ansawdd sy'n gyfrifol am y tîm adolygu fydd yn penderfynu ar gwmpas unrhyw ail-adolygiad dilynol, gan ddilyn yr egwyddorion canlynol.

- Fel arfer, bydd beirniadaethau yr apelir yn eu herbryn yn llwyddiannus ar sail gweithdrefn yn achosi i dîm newydd adolygu tystiolaeth bresennol sy'n ymwneud â'r feirniadaeth honno.
- Fel arfer, bydd beirniadaethau yr apelir yn eu herbryn yn llwyddiannus ar sail deunydd newydd yn achosi i'r tîm adolygu presennol ailystyried y feirniadaeth a ddirymir, er mwyn rhoi ystyriaeth i'r deunydd newydd a gyflwynir yn yr apêl.
- Os apelir yn erbyn beirniadaeth yn llwyddiannus ar sail gweithdrefn ac ar sail deunydd newydd, bydd y camau cywiro sydd wedi eu disgrifio uchod ar gyfer apeliadau llwyddiannus ar sail gweithdrefn hefyd yn berthnasol, heblaw bod y tîm newydd yn rhoi ystyriaeth hefyd i'r deunydd newydd a gyflwynir.

39 Bydd y Cyfarwyddwr Sicrhau Ansawdd yn rhoi ystyriaeth i unrhyw sylwadau a roddwyd gan y Panel Apêl, ond bydd yn pennu union rychwant a chwmpas yr ail-adolygiad mewn un neu fwy o'r meysydd beirniadaeth, er mwyn sicrhau y bydd yr ail-adolygiad yn angenrheidiol ac yn gymesur. Bydd y Cyfarwyddwr Sicrhau Ansawdd wedi ei dywys gan y rhestr o opsiynau uchod ond bydd yn cadw'r hawl i orchymyn bod tîm adolygu newydd yn gwneud adolygiad cwbl newydd, os bydd o'r farn y byddai hynny'n decach i'r darparwr. Mae penderfyniad y Cyfarwyddwr Sicrhau Ansawdd yn derfynol.

40 Bydd y Panel Apêl yn rhoi'r rhesymau am ei benderfyniad.

41 Mae penderfyniad y Panel Apêl yn derfynol. Ni fydd hawl i apelio yn erbyn penderfyniad y Panel Apêl, nac i ofyn iddo gael ei adolygu.

42 Bydd y Tîm Llywodraethu'n rhoi gwybod i bennaeth y darparwr neu'r person cyswllt enwebedig beth yw canlyniad ystyriaethau'r Panel Apêl, a hynny o fewn saith diwrnod gwaith i ddyddiad cyfarfod y Panel Apêl fel arfer.

43 Mae QAA wedi ei hymrwymo i ddarparu'r gwasanaeth gorau posib, ac i weithio mewn ffordd agored ac atebol. Mae hyn yn cynnwys ymateb yn gadarnhaol i gyfleoedd i dderbyn adborth y mae'r broses apelio'n eu darparu. Cyfathrebir y sylwadau a geir i'r tîm adolygu a rhoddir adroddiad amdanynt i Fwrdd QAA.

44 Unwaith y bydd y darparwr wedi derbyn gwybodaeth am benderfyniad y Panel Apêl, bydd y drefn apelio wedi ei chwblhau.



## Atodiad 1 – Y fersiwn o'r adroddiad a all fod yn sail i apêl

Y dull adolygu	Y fersiwn o'r adroddiad
<ul style="list-style-type: none"> <li>Adolygiad Addysg Uwch (Adolygiad AU)</li> </ul>	Yr ail adroddiad drafft, a dderbyniwyd ar ôl i sylwadau'r darparwr ar yr adroddiad drafft cyntaf gael eu hystyried
<ul style="list-style-type: none"> <li>Adolygiad Addysg Uwch (Darparwyr Amgen) (Adolygiad AU DA)</li> <li>Adolygiad Addysg Uwch (Colegau Mewnosodedig) (Adolygiad AU CM)</li> <li>Adolygiad Addysg Uwch (Darparwyr Tramor) (Adolygiad AU DP)</li> </ul>	<p>Yr ail adroddiad drafft, a dderbyniwyd ar ôl i sylwadau'r darparwr ar yr adroddiad drafft cyntaf gael eu hystyried</p> <p><b>neu</b></p> <p>Yr adroddiad terfynol o ganlyniad i unrhyw ail-adolygiad</p>
<ul style="list-style-type: none"> <li>Goruchwyliaeth Addysgol – Trefniadau Eithriadol (GA-TE)</li> <li>Cynllun Cydnabod ar gyfer Goruchwyliaeth Addysgol (Cynllun CGA)</li> </ul>	Yr adroddiad sydd wedi ei gwblhau'n derfynol, a dderbyniwyd ar ôl i sylwadau'r darparwr ar y fersiwn drafft (drafft 4) gael eu hystyried, neu lle cytunwyd i gynnal ail ymweliad, yr adroddiad a dderbyniwyd ar ôl yr ail ymweliad
<ul style="list-style-type: none"> <li>Adolygiad Sefydliadol i Sicrhau Gwelliant (ELIR, yr Alban)</li> </ul>	Y fersiynau testun terfynol o'r Adroddiad Canlyniadau a'r Adroddiad Technegol, a dderbyniwyd ar ôl i sylwadau'r darparwr ar yr adroddiadau drafft cyntaf gael eu hystyried
<ul style="list-style-type: none"> <li>Adolygiad Ansawdd Porth: Cymru</li> </ul>	<p>Yr adroddiad terfynol heb ei gyhoeddi</p> <p>Ni fydd unrhyw beth sydd heb ei nodi yn y fersiwn drafft cyntaf yn dderbyniol mewn apêl yn erbyn yr adroddiad terfynol heb ei gyhoeddi.</p>
<ul style="list-style-type: none"> <li>Adolygiad Gwella Ansawdd</li> </ul>	<p>Yr adroddiad terfynol heb ei gyhoeddi</p> <p>Ni fydd unrhyw beth sydd heb ei nodi yn y fersiwn drafft cyntaf yn dderbyniol mewn apêl yn erbyn yr adroddiad terfynol heb ei gyhoeddi.</p>
<ul style="list-style-type: none"> <li>Adolygiad Ansawdd Rhyngwladol</li> </ul>	<p>Y Safonau a Chanllawiau Ewropeaidd (ESG):</p> <ul style="list-style-type: none"> <li>○ Safon 1.1: Polisi ar gyfer sicrhau ansawdd</li> <li>○ Safon 1.2: Cynllunio a chymeradwyo rhaglenni</li> <li>○ Safon 1.3: Arferion dysgu, addysgu ac asesu sy'n canolbwyntio ar y myfyriwr</li> <li>○ Safon 1.4: Derbyniad, cynnydd, cydnabyddiaeth ac ardystiad myfyrwyr</li> </ul>

	<ul style="list-style-type: none"><li>○ Safon 1.5: Staff addysgu</li><li>○ Safon 1.6: Adnoddau dysgu a chymorth i fyfyrwyr</li><li>○ Safon 1.7: Rheoli gwybodaeth</li><li>○ Safon 1.8: Gwybodaeth gyhoeddus</li><li>○ Safon 1.9: Monitro rhaglenni'n barhaus a'u hadolygu'n gyfnodol</li><li>○ Safon 1.10: Adolygiadau sicrwydd ansawdd allanol cylchol</li></ul> <p>Mae modd i'r sefydliad apelio yn erbyn penderfyniadau ei fod 'wedi methu bodloni'r gofynion' mewn perthynas ag un neu fwy o'r safonau hynny.</p>
--	---

## Atodiad 2 – Y beirniadaethau y gellir apelio yn eu herbyn

Y dull adolygu	Y beirniadaethau y gellir apelio yn eu herbyn
<ul style="list-style-type: none"> <li>• Adolygiad Addysg Uwch (Adolygiad AU)</li> <li>• Adolygiad Addysg Uwch ('Plus') (Adolygiad AU 'Plus', Lloegr a Gogledd Iwerddon)</li> <li>• Adolygiad Addysg Uwch (Darparwyr Amgen) (Adolygiad AU DA)*</li> <li>• Adolygiad Addysg Uwch (Colegau Mewnosodedig) (Adolygiad AU CM)</li> <li>• Adolygiad Addysg Uwch (Darparwyr Tramor) (Adolygiad AU DP)</li> <li>• Adolygiad Addysg Uwch: Cymru (Adolygiad AU Cymru)</li> </ul> <p>* dim ond beirniadaeth negyddol, fel sydd wedi eu rhestru yng nghlofn 'y beirniadaethau y gellir apelio yn eu herbyn', a roddwyd o ganlyniad i ail-Adolygiad AU DA ar gyfer Dynodi Cyrsiâu Penodol, y gellir apelio yn ei herbyn</p>	<p>Mae'r modd y gosodir ac y cynhelir safonau academaidd y dyfarniadau 'yn gofyn gwelliant i gyflawni disgwyliadau'r DU'.</p> <p>Mae'r modd y gosodir ac y cynhelir safonau academaidd y dyfarniadau 'wedi methu â chyflawni disgwyliadau'r DU'.</p> <p>Mae'r modd y cynhelir safonau academaidd y dyfarniadau a gynigir ar ran cyrff dyfarnu graddau a/neu sefydliadau dyfarnu eraill 'yn gofyn gwelliant i gyflawni disgwyliadau'r DU'.</p> <p>Mae'r modd y cynhelir safonau academaidd y dyfarniadau a gynigir ar ran cyrff dyfarnu graddau a/neu sefydliadau dyfarnu eraill 'wedi methu â chyflawni disgwyliadau'r DU'.</p> <p>Mae ansawdd y cyfleoedd dysgu i'r myfyrwyr 'yn gofyn gwelliant i gyflawni disgwyliadau'r DU'.</p> <p>Mae ansawdd y cyfleoedd dysgu i'r myfyrwyr 'wedi methu â chyflawni disgwyliadau'r DU'.</p> <p>Mae ansawdd yr wybodaeth am y cyfleoedd dysgu 'yn gofyn gwelliant i gyflawni disgwyliadau'r DU'.</p> <p>Mae ansawdd yr wybodaeth am y cyfleoedd dysgu 'wedi methu â chyflawni disgwyliadau'r DU'.</p> <p>Mae'r modd y sicrheir gwelliant yn y cyfleoedd dysgu i'r myfyrwyr 'yn gofyn gwelliant i gyflawni disgwyliadau'r DU'.</p> <p>Mae'r modd y sicrheir gwelliant yn y cyfleoedd dysgu i'r myfyrwyr 'wedi methu â chyflawni disgwyliadau'r DU'.</p>
<ul style="list-style-type: none"> <li>• Goruchwyliaeth Addysgol – Trefniadau Eithriadol (GA-TE)</li> <li>• Cynllun Cydnabod ar gyfer Goruchwyliaeth Addysgol (Cynllun CGA)</li> <li>• Adolygiad ar gyfer Dynodi Cyrsiâu Penodol (Adolygiad DCP)</li> </ul>	<p>Hyder cyfyngedig yn y safonau academaidd</p> <p>Dim hyder yn y safonau academaidd</p> <p>Hyder cyfyngedig yn ansawdd y cyfleoedd dysgu</p> <p>Dim hyder yn ansawdd y cyfleoedd dysgu</p> <p>Ni ellir dibynnu ar gywirdeb a/neu gyflawnrwydd yr wybodaeth y mae'r darparwr yn ei chyhoeddi amdano ei hun (ac eithrio Cynllun CGA).</p>

<ul style="list-style-type: none"> <li>Adolygiad Sefydliadol i Sicrhau Gwelliant (ELIR, yr Alban)</li> </ul>	<p>Y beirniadaethau trosfwaol:</p> <p>Mae trefniadau'r sefydliad ar gyfer rheoli'r safonau academaidd a gwella ansawdd profiadau dysgu'r myfyrwyr yn 'aneffeithiol'.</p> <p>Mae trefniadau'r sefydliad ar gyfer rheoli'r safonau academaidd a gwella ansawdd profiadau dysgu'r myfyrwyr yn 'gyfyngedig o ran effeithioldeb'.</p>
<ul style="list-style-type: none"> <li>Adolygiad Ansawdd Porth: Cymru (Adolygiad APC)</li> </ul>	<p>Gellir teimlo hyder cyfyngedig bod y safonau academaidd yn ddibynadwy, yn bodloni gofynion y DU, ac yn cymharu'n rhesymol â'r safonau a osodir ac a gyflawnir gan ddarparwyr eraill yn y DU.</p> <p>Ni ellir teimlo hyder bod y safonau academaidd yn ddibynadwy, yn bodloni gofynion y DU, ac yn cymharu'n rhesymol â'r safonau a osodir ac a gyflawnir gan ddarparwyr eraill yn y DU.</p> <p>Gellir teimlo hyder cyfyngedig bod ansawdd profiad academaidd y myfyrwyr yn bodloni'r gofynion rheoleiddiol sylfaenol perthnasol.</p> <p>Ni ellir teimlo hyder bod ansawdd profiad academaidd y myfyrwyr yn bodloni'r gofynion rheoleiddiol sylfaenol perthnasol.</p>
<ul style="list-style-type: none"> <li>Adolygiad Gwella Ansawdd (Adolygiad GA)</li> </ul>	<p>Beirniadaethau 'anfoddfaol' yw'r rheiny sydd angen camau dilyniant i gwblhau'r adolygiad, sef:</p> <ul style="list-style-type: none"> <li>'yn bodloni'r gofynion gydag amodau' neu</li> <li>'wedi methu bodloni'r gofynion'.</li> </ul> <p>Mewn perthynas â beirniadaethau gwahaniaethol, fel y maent wedi eu diffinio yn y Llawlyfr ar gyfer Adolygiad GA, dim ond yn erbyn eu helfennau negyddol y gellir apelio.</p>
<ul style="list-style-type: none"> <li>Adolygiad Ansawdd Rhyngwladol</li> </ul>	<p>Y Safonau a Chanllawiau Ewropeaidd (ESG):</p> <ul style="list-style-type: none"> <li>○ Polisi ar gyfer sicrhau ansawdd</li> <li>○ Cynllunio a chymeradwyo rhaglenni</li> <li>○ Arferion dysgu, addysgu ac asesu sy'n canolbwyntio ar y myfyriwr</li> <li>○ Derbyniad, cynnydd, cydnabyddiaeth ac ardystiad myfyrwyr</li> <li>○ Staff addysgu</li> <li>○ Adnoddau dysgu a chymorth i fyfyrwyr</li> <li>○ Rheoli gwybodaeth</li> <li>○ Gwybodaeth gyhoeddus</li> <li>○ Monitro rhaglenni'n barhaus a'u hadolygu'n gyfnodol</li> <li>○ Adolygiadau sicrwydd ansawdd allanol cylchol</li> </ul>

## Atodiad 3 – Ffurflen Gyflwyno Apêl QAA

Mae'n rhaid cyflwyno pob apêl ar [y ffurflen gyflwyno sy'n berthnasol i'r dull adolygu penodol](#)<sup>3</sup> gan gadw at y cyfyngiadau perthnasol ar nifer y geiriau.

- Adolygiad Ansawdd Porth: Cymru (Adolygiad APC): mae ffurflen benodol ar gael y dylid ei defnyddio i gyflwyno apêl yn y Gymraeg neu'r Saesneg sy'n ymwneud â'r dull adolygu hwn.
- Adolygiad Gwella Ansawdd (Adolygiad GA): mae ffurflen benodol ar gael y dylid ei defnyddio i gyflwyno apêl yn y Gymraeg neu'r Saesneg sy'n ymwneud â'r dull adolygu hwn.
- Dylid cyflwyno apeliadau yn y Saesneg sy'n ymwneud â'r dulliau adolygu sydd wedi eu rhestru isod gan ddefnyddio'r Ffurflen Gyflwyno Apêl ar gyfer y Drefn Apelio Gyfunol:
  - Adolygiad Addysg Uwch (Adolygiad AU)
  - Adolygiad Addysg Uwch ('Plus') (Adolygiad AU 'Plus', Lloegr a Gogledd Iwerddon)
  - Adolygiad Addysg Uwch (Darparwyr Amgen) (Adolygiad AU DA)
  - Adolygiad Addysg Uwch (Colegau Mewnosededig) (Adolygiad AU CM)
  - Adolygiad Addysg Uwch (Darparwyr Tramor) (Adolygiad AU DP)
  - Adolygiad Addysg Uwch: Cymru (Adolygiad AU Cymru)
  - Cynllun Cydnabod ar gyfer Goruchwyliaeth Addysgol (Cynllun CGA)
  - Adolygiad ar gyfer Dynodi Cyrsiau Penodol (Adolygiad DCP)
  - Adolygiad Sefydliadol i Sicrhau Gwelliant (ELIR, yr Alban)
  - Adolygiad Ansawdd Rhyngwladol (Adolygiad ARh)
  - Goruchwyliaeth Addysgol – Trefniadau Eithriadol (GA-TE)
- Mae modd i ddarparwyr yng Nghymru gyflwyno apeliadau yn y Gymraeg neu'r Saesneg sy'n ymwneud â Goruchwyliaeth Addysgol – Trefniadau Eithriadol (GA-TE) gan ddefnyddio'r Ffurflen Gyflwyno Apêl ar gyfer y Drefn Apelio Gyfunol.

© Asiantaeth Sicrhau Ansawdd Addysg Uwch 2022  
Southgate House, Southgate Street, Caerloyw, GL1 1UB  
Rhifau elusen gofrestredig 1062746 ac SC037786

Ffôn: 01452 557000  
Gwefan: [www.qaa.ac.uk](http://www.qaa.ac.uk)

---

<sup>3</sup> Mae'r holl ffurflenni cyflwyno apêl ar gael ar: [www.qaa.ac.uk/cy/adolygu-addysg-uwch/ein-trefn-gwyno/trefn-apelio-gyfunol](http://www.qaa.ac.uk/cy/adolygu-addysg-uwch/ein-trefn-gwyno/trefn-apelio-gyfunol)