

Mae'r ddogfen hon ar gael yn Gymraeg ac yn Saesneg



Mae'r dull adolygu  
hwn yn cydymffurfio  
â'r ESG

# Pwerau Dyfarnu Graddau yng Nghymru

Llawlyfr i Ymgeiswyr

Gorffennaf 2022

## Cynnwys

|   |           |
|---|-----------|
| <b>Cyflwyniad</b> .....   | <b>1</b>  |
| Y cyd-destun deddfwriaethol .....   | 1         |
| Y Canllawiau a'r meini prawf .....  | 2         |
| Rôl QAA.....  | 3         |
| <b>Prif gamau'r broses o asesu ceisiadau am bwerau dyfarnu graddau</b> .....    | <b>4</b>  |
| <b>Eich cais chi</b> .....  | <b>5</b>  |
| Ceisiadau yn y Gymraeg.....   | 5         |
| Y gofynion o ran dogfennau .....  | 5         |
| Cyflwyno eich cais .....  | 6         |
| <b>Yr asesiad cychwynol gan y PCBDG</b> .....                                   | <b>8</b>  |
| <b>Y cam craffu manwl</b> .....   | <b>9</b>  |
| Y tîm craffu a'i rôl .....  | 9         |
| Nodau a hyd y cam craffu manwl .....  | 9         |
| Yr ymweliad cychwynol gan y Swyddog QAA.....                                    | 10        |
| Cynllunio'r ymweliadau â'ch sefydliad .....                                     | 10        |
| Y cyfarfod cynllunio .....  | 11        |
| Ymweliadau â'ch sefydliad gan y tîm craffu.....                                 | 11        |
| Tystiolaeth arall.....  | 13        |
| Ein Cynllun Pryderon yng Nghymru .....  | 13        |
| <b>Yr adroddiad a'r argymhellion</b> .....                                      | <b>14</b> |
| Materion sydd angen eglurhad.....   | 14        |
| Os nad oes digon o dystiolaeth i ddangos bod y meini prawf wedi eu bodloni..... | 14        |
| <b>Penderfyniad y Cyfrin Gyngor</b> .....                                       | <b>15</b> |
| <b>Gwerthusiad a chamau gweithredu dilynol</b> .....                            | <b>16</b> |
| Cyflwyno sylwadau ysgrifenedig i Fwrdd QAA .....                                | 16        |
| <b>Atodiad 1: Cysylltiadau, canllawiau a gwybodaeth bellach</b> .....           | <b>17</b> |
| <b>Atodiad 2: Rolau a phrotocolau</b> .....                                     | <b>18</b> |
| <b>Atodiad 3: Yr iaith Gymraeg</b> .....  | <b>20</b> |
| <b>Atodiad 4: Diogelu data</b> .....  | <b>21</b> |

### Compliance with the ESG

The Standards and Guidelines for Quality Assurance in the European Higher Education Area (ESG) provide the framework for internal and external quality assurance in the European Higher Education Area. QAA's review methods are compliant with these standards, as are the reports we publish. More information is available on our website.

## Cyflwyniad

Mae'r llawlyfr hwn yn amlinellu'r prosesau ar gyfer gwneud cais am bwerau dyfarnu graddau yng Nghymru ac mae'n esbonio'r rôl y mae QAA yn ei chwarae.

Cenhadaeth QAA yw diogelu safonau a gwella ansawdd addysg uwch, ac mae craffu ar geisiadau am bwerau dyfarnu graddau'n un o'n cyfrifoldebau pwysicaf. Wrth wneud y gwaith yma, rydym yn ystyried y ffaith fod angen cynnal enw da addysg uwch y DU drwy'r byd i gyd a statws da cymwysterau addysg uwch y DU.

Lluniwyd y llawlyfr hwn i wneud y prosesau perthnasol mor glir ag sy'n bosibl. Nodwch os gwelwch yn dda, drwy'r llawlyfr cyfan hwn, mae 'ni' yn cyfeirio at QAA (gan gynnwys y Pwyllgor Cynghori ar Bwerau Dyfarnu Graddau a Bwrdd QAA) ac mae 'chi' yn cyfeirio at y darparwr sy'n gwneud cais am bwerau dyfarnu graddau.

Mae'r llawlyfr yn ymwneud â:

- phwerau dyfarnu graddau sylfaen (PDGS)
- pwerau dyfarnu graddau a addysgir (PDGA)
- pwerau dyfarnu graddau ymchwil (PDGY).

Mae amlinelliad cyffredinol o'r hyn mae'r pwerau yma'n ei olygu, pwy allai wneud cais amdanynt, a sut mae'r broses ymgeisio'n gweithio, i'w cael yn ein canllaw [The Right to Award UK Degrees](#) (2018).

## Y cyd-destun deddfwriaethol

Mae statws yr holl brifysgolion a chyrrff dyfarnu graddau yng Nghymru wedi ei gydnabod a'i ddiogelu gan gyfraith y DU. Mae'r term 'gradd' wedi ei ddiogelu yn yr un modd. Er mwyn gallu dyfarnu gradd gydnabyddedig yng Nghymru, rhaid i ddarparwr addysg uwch gael ei awdurdodi i wneud hynny drwy rinwedd Siarter Frenhinol, Deddf Seneddol neu gan y Cyfrin Gyngor. Mae prifysgolion hŷn (a sefydlwyd cyn 1992) yn gweithredu o dan Siarteri Brenhinol.

Yn 1992, rhoddodd [Adran 76](#) y *Ddeddf Addysg Bellach ac Uwch 1992* (FHEA) y grym i'r Cyfrin Gyngor ddynodi bod sefydliadau'n gymwys i ddyfarnu graddau: mewn geiriau eraill, i ddyfarnu eu graddau a addysgir a graddau ymchwil eu hunain.

Mae [Adran 259](#) y *Ddeddf Prentisiaethau, Sgiliau, Plant a Dysgu 2009* yn diwygio Adran 76 y FHEA i roi'r grym i'r Cyfrin Gyngor i wneud Gorchmynion sy'n dynodi pa sefydliadau yng Nghymru o fewn y sector addysg bellach (sef y cyrrff hynny a ddisgrifiwyd yn Adran 15 neu 16 y FHEA neu'r rheiny a nodwyd yn Adran 28 y *Ddeddf honno*) sy'n gymwys i ddyfarnu graddau sylfaen.

I ddeall yr hyn mae'r pwerau yma'n ei olygu yn ymarferol, gwelwch Dabl 1.

**Tabl 1: Graddau'r DU a'r pŵer i'w dyfarnu**

| Y math o radd                          | Y lefel yn fframweithiau'r DU ar gyfer cymwysterau addysg uwch |          | Y lefel yn fframwaith cymwysterau Ewrop | Y pwerau sy'n angenrheidiol           |
|--|--|----------|---|---------------------------------------|
|  | Cymru, Lloegr a Gogledd Iwerddon                               | Yr Alban |   |                                       |
| Gradd doethuriaeth (neu ddoethuriaeth) | Lefel 8  | Lefel 12 | Diwedd y trydydd cylch                  | Pwerau dyfarnu graddau ymchwil (PDGY) |
| Gradd meistr drwy ymchwil              | Lefel 7  | Lefel 11 | Diwedd yr ail gylch                     |                                       |
| Gradd meistr a addysgir                |  |          |   | Lefel 6                               |
| Gradd baglor gydag anrhydedd           | Lefel 5  | Lefel 9  | Cylch byr                               |                                       |
| Gradd baglor gyffredin                 |  |          |   |                                       |
| Gradd sylfaen                          |  |          |   |                                       |

## Y Canllawiau a'r meini prawf

Rhaid i geisiadau gyfateb gyda'r [Ceisiadau i roi pwerau dyfarnu graddau: canllawiau a meini prawf ar gyfer ymgeiswyr yng Nghymru](#) (2017). Mae'r Canllawiau'n nodi'r rhagofynion ar gyfer ceisiadau ac yn nodi'r wybodaeth a'r dystiolaeth y mae'n rhaid eu darparu. Mae'n cynnwys, ac yn esbonio, y meini prawf sydd i gael eu bodloni, a pha dystiolaeth bellach sy'n ofynnol.

### Pwerau dyfarnu graddau sylfaen (PDGS)

Mae'r meini prawf ar gyfer PDGS yn canolbwyntio ar:

- drefnau llywodraethu a rheoli academaidd
- trefnau sicrhau safonau academaidd ac ansawdd
- ysgoloriaeth ac effeithiolrwydd addysgol y staff academaidd
- yr amgylchedd sy'n cefnogi cyflenwad rhaglenni gradd sylfaen.

Mae'r broses o graffu ar gyfer PDGS yn cynnwys ymweliadau â safleoedd dysgu seiliedig ar waith i ddeall y ffordd y mae'r darparwr yn rheoli safonau ac ansawdd darpariaeth graddau sylfaen oddi ar y safle.

### Pwerau dyfarnu graddau a addysgir (PDGA)

Mae'r meini prawf yn canolbwyntio ar:

- drefnau llywodraethu a rheoli academaidd
- trefnau sicrhau safonau academaidd ac ansawdd
- ysgoloriaeth ac effeithiolrwydd addysgol y staff academaidd
- yr amgylchedd sy'n cefnogi cyflenwad rhaglenni addysg uwch a addysgir.

Gallai'r broses o graffu ar gyfer PDGA hefyd gynnwys ymweliadau â safleoedd dysgu seiliedig ar waith, lle mae gweithgaredd o'r fath yn arwyddocaol.

## **Pwerau dyfarnu graddau ymchwil (PDGY)**

Disgwylir i ymgeiswyr sy'n ceisio PDGY ar ôl rhoi PDGA yn llwyddiannus ddarparu tystiolaeth i ddangos eu bod yn parhau i fodloni'r meini prawf sy'n llywio rhoddi PDGA, a'u bod yn arfer stiwardiaeth briodol y pwerau hynny.

Mae'r meini prawf ychwanegol ar gyfer PDGY yn canolbwyntio ar:

- arbenigedd a gallu'r staff i addysgu a goruchwyllo ar lefel doethuriaeth
- fodloni canllawiau perthnasol sy'n ymwneud â dyfarnu graddau ymchwil
- y nifer o gyflwyniadau graddau doethuriaeth a dderbyniwyd gan eu myfyrwyr drwy drefniant/drefniadau dilysu cyfredol (mwy na 30).

## **Rôl QAA**

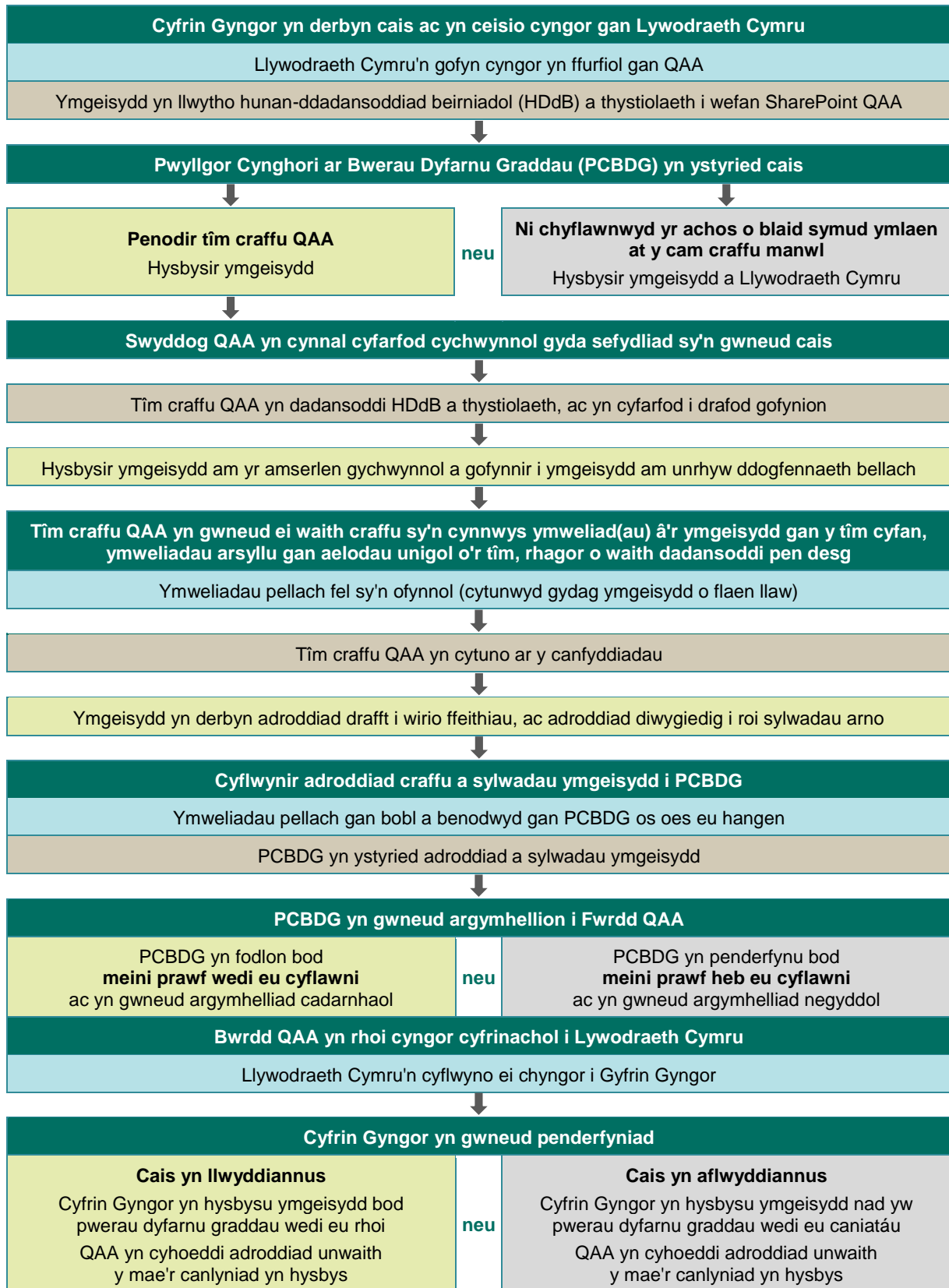
Mae QAA yn cynghori'r Cyfrin Gyngor, drwy Lywodraeth Cymru, ar geisiadau am bwerau dyfarnu graddau. Mae'r cyfrifoldeb am y gwaith yma gan y [Pwyllgor Cynghori ar Bwerau Dyfarnu Graddau \(PCBDG\)](#) - sef pwyllgor o arbenigwyr i Fwrdd QAA sy'n ystyried pob cais a basiwyd i QAA gan y Cyfrin Gyngor ac mae'n penderfynu a oes achos dros symud ymlaen.

Os bydd y cais yn mynd yn ei flaen, bydd y PCBDG yn:

- cytuno i benodi tîm i graffu'n fanwl ar y dystiolaeth a gyflwynwyd gan yr ymgeisydd
- rhoi ystyriaeth agos a gofalus i adroddiadau'r tîm craffu, ynghyd â'r cais a'r dystiolaeth gefnogol, ac yn rhoi barn amdanynt
- gwneud argymhelliad i Fwrdd QAA i ddweud p'un a yw'r ymgeisydd yn cwrdd â'r meini prawf perthnasol ai peidio ar gyfer y pwerau y mae'n eu ceisio.

Ar ôl derbyn argymhelliad gan y PCBDG, mae'r Bwrdd QAA yn penderfynu ar natur y cyngor sydd i gael ei roi i'r Cyfrin Gyngor.

# Prif gamau'r broses o asesu ceisiadau am bwerau dyfarnu graddau



## Eich cais chi

Fel darpar ymgeisydd fe'ch cynghorir i ofyn i QAA am drafodaethau anffurfiol, ac i sicrhau, cyn i chi wneud cais ffurfiol, bod gennych ddealltwriaeth eglur o:

- ganllawiau perthnasol Llywodraeth Cymru, y Llawlyfr hwn a'r gofynion o ran tystiolaeth
- bwysigrwydd sail tystiolaeth gadarn i hysbysu a chefnogi eich cais
- y broses graffu
- y goblygiadau a roddwyd ar gorff sydd â phwerau dyfarnu graddau'r DU.

Dylai'r drafodaeth gychwynnol hon gydag QAA eich helpu i wneud penderfyniadau gwybodus am amseriad tebygol unrhyw gais yn y dyfodol, os byddwch yn penderfynu symud ymlaen. Cyn cyflwyno cais, dylech ystyried yn ofalus pa adnoddau mewnol y bydd eu hangen wrth baratoi ac yna ystyried eich cais.

Er nad yw'n ofyniad, efallai y byddai'n ddefnyddiol sefydlu grŵp cynghori allanol i roi cyngor ac arweiniad ar ddatblygiad cyfundrefnol, yn rhan o'r broses ymgeisio ac yn dilyn y broses honno. Yn y cyd-destun yma, dylech gofio'r cyfraniad pwysig allai gael ei wneud gan gynrychiolwyr o'ch partneriaid dyfarnu graddau neu gyrff allanol eraill. Dylech fod yn ymwybodol hefyd, er mwyn sicrhau gwerthusiad llawn a gonest o'ch gallu i weithredu'r cyfrifoldebau sylweddol sy'n gysylltiedig â'r pwerau yr ydych yn eu ceisio, y bydd QAA yn cysylltu â phennaeth (neu benaethiaid) y corff (neu'r gyrff) dyfarnu graddau yr ydych mewn partneriaeth â nhw i roi sylw ar natur ac effeithiolrwydd y berthynas gydweithredol a sefydlwyd gyda chi.

## Ceisiadau yn y Gymraeg

Ein hegwyddor wrth wneud ein gwaith yng Nghymru yw y byddwn yn trin yr ieithoedd Cymraeg a Saesneg yn gyfartal ac yn cydymffurfio â Mesur y Gymraeg (Cymru) 2011 fel y mae'n berthnasol i ni. Gallwch weld rhagor o wybodaeth yn [Atodiad 3](#).

## Y gofynion o ran dogfennau

### Yr hunan-ddadansoddiad beirniadol

Mae'r Canllawiau'n nodi bod angen i sefydliad fod yn gymuned academiaidd hunan-feirniadol a chydlynol sydd ag ymrwymiad amlwg i sicrhau ansawdd a gefnogir gan systemau effeithiol i sicrhau a gwella ansawdd.<sup>1</sup> O ganlyniad, wrth wneud cais, mae'r pwyslais ar yr ymgeisydd i ddangos hyn ar ffurf **hunan-ddadansoddiad beirniadol** (HDdB).

Eich lle chi yw penderfynu sut yr ydych eisiau strwythuro eich HDdB, ond dylech gofio bod angen gwneud cyfeiriad agos at y meini prawf yng Nghanllawiau Llywodraeth Cymru (gwelwch [Atodiad 1](#)), a rhoi tystiolaeth i gefnogi eich achos. Dylai'r HDdB ddisgrifio, dadansoddi a rhoi sylwadau clir ac agored am eich gallu i gwrdd â'r meini prawf sy'n gysylltiedig â'r pwerau rydych yn eu ceisio. Dylai gynnwys cyfeiriadau clir at y dystiolaeth sy'n cefnogi eich honiadau. Dylai'r dystiolaeth gael ei rhestru yn eich cais.

Mae HDdB effeithiol yn debygol o fod oddeutu 60 tudalen o hyd, er nad oes unrhyw gosb am gyflwyniadau hirach neu fyrrach.

Dylech lwytho'r HDdB, a'r dystiolaeth y mae wedi ei seilio arni, i ffolder SharePoint QAA sydd wedi ei neilltuo ar gyfer eich cais chi. Bydd rhagor o arweiniad ar sut i lwytho dogfennau'n dilyn maes o law. Yn ogystal, bydd angen i chi gwblhau'r templedi sy'n berthnasol i'r pwerau yr ydych yn eu ceisio, fel y maent wedi eu disgrifio'n fanwl yn yr isadran nesaf.

---

<sup>1</sup> Ceisiadau i roi pwerau dyfarnu graddau: canllawiau a meini prawf ar gyfer ymgeiswyr yng Nghymru (2017), sydd ar gael ar: <https://llyw.cymru/pwerau-dyfarnu-graddau-canllawiau-meini-prawf-i-ymgeiswyr>

## Dylai ymgeisydd sy'n ystyried gwneud cais gysylltu â QAA i gael cyngor am yr wybodaeth sy'n ofynnol ac unrhyw dempledi sydd ar gael.

I'n helpu i gynllunio ymweliadau arsyllu gan y tîm craffu, dylech lwytho copi o'ch calendr academiaidd, sy'n nodi dyddiadau ac amseroedd cyfarfodydd y byrddau a'r pwyllgorau, gan gynnwys cyfarfodydd y corff llywodraethu a'i is-bwyllgorau, a chyfarfodydd lle gwneir penderfyniadau academiaidd allweddol. Os nad yw'r calendr yn cynnwys gweithgareddau mawr eraill (er enghraifft, digwyddiadau dilysu ac adolygu, diwrnodau cwrdd i fwrdd a byrddau asesu), rhowch fanylion am y rhain hefyd, os gwelwch yn dda.

## Cyflwyno eich cais

O leiaf pum wythnos cyn cyfarfod y PCBDG lle rydych yn disgwyl i'ch cais gael ei ystyried<sup>2</sup>, dylech gyflwyno'r dilynol i Glerc y Cyfrin Gyngor:

- llythyr cais gan Gadeirydd eich Corff Llywodraethu
- disgrifiad o'ch strwythur corfforaethol a'ch Cyfeirnod Darparwr y DU.

Yna mae'r broses yn symud yn ei blaen fel y gwelwch yn y siart llif ar dudalen 4. Dyma eich cyfrifoldebau allweddol yn ystod y broses yma:

Pedair wythnos cyn cyfarfod y PCBDG lle rydych yn disgwyl i'ch cais gael ei ystyried, dylech anfon ffi am eich cais atom a dylech lwytho'r dilynol i'ch gwefan SharePoint neilltuedig:

- eich hunan-ddadansoddiad beirniadol (HDdB)
- y dystiolaeth yr ydych wedi seilio eich cais arni
- y templedi perthnasol cyflawn ([cysylltwch â QAA](#)).

Bydd angen i chi drefnu i aelodau perthnasol o'r staff gwrdd â'r Swyddog QAA a'n tîm craffu ar yr amseroedd a drefnwyd, a darparu'r wybodaeth ychwanegol y gofynnir amdani.

## Ffioedd QAA

### Y ffioedd cychwynnol am wneud cais

Rydym yn codi ffi o £2,600 am wneud cais, a dylid talu hon gyda siec wrth gyflwyno eich cais. Os byddwch angen i ni godi anfoneb yn gyntaf, neu os ydych eisiau talu drwy BACS, mae croeso i chi [gysylltu â ni](#) i drefnu hyn o flaen llaw.

Lle mae'r PCBDG yn penderfynu bod angen ymweliad darganfod ffeithiau, cyn y cam craffu manwl, byddwn yn codi ffi o £5,150 cyn yr ymweliad.

### Y ffioedd am y gwaith craffu manwl

Unwaith y bydd eich cais wedi cyrraedd y cam craffu manwl, rhaid talu ffioedd fel y gwelir isod.

| Y pwerau a geisir | Strwythur y Ffioedd |
|-------------------|---------------------|
| PDGS              | £93,000             |
| PDGA              | £93,000             |
| PDGA a PDGY       | £100,000            |
| PDGY              | £62,000             |

<sup>2</sup> Gwelwch amserlen cyfarfodydd y PCBDG ar: [www.qaa.ac.uk/cy/amdanom-ni/ein-trefn-reoli/ein-pwyllgorau/y-pwyllgor-cynghori-ar-bwerau-dyfarnu-graddau](http://www.qaa.ac.uk/cy/amdanom-ni/ein-trefn-reoli/ein-pwyllgorau/y-pwyllgor-cynghori-ar-bwerau-dyfarnu-graddau)



Mae'r ffioedd hyn yn talu costau proses arferol o graffu a grëwyd hyd at, ac yn cynnwys, adroddiad terfynol y tîm craffu i'r PCBBDG. Lle mae nifer yr ymweliadau gan aelodau'r tîm craffu'n uwch na'r nifer ar gyfer proses arferol o graffu, rhaid talu ffioedd ychwanegol ar gyfradd o £780 am bob ymweliad arsyllu unigol, a byddwch yn cael gwybod amdanynt mewn da bryd.

### **Ffioedd ychwanegol**

Os oes angen ymweliad gan is-banel y PCBBDG neu ymweliad dilynol o fath arall, rydym yn codi ffi ychwanegol o £2,060. Os creïr unrhyw wariant ychwanegol yn rhan o'r gwaith craffu manwl, efallai y codir ffi ychwanegol i dalu'r costau. Bydd unrhyw ffioedd ychwanegol o'r fath wedi eu gosod yn unigol i bob sefydliad a byddwch yn cael gwybod amdanynt mewn da bryd. Mae'r holl ffioedd ychwanegol yn daladwy cyn diwedd y broses.

## Yr asesiad cychwynnol gan y PCBDG

Bydd eich cais yn derbyn ystyriaeth gan y PCBDG, a fydd yn penderfynu, ar sail yr hyn yr ydych wedi ei gyflwyno, a ddylai symud ymlaen i'r cam craffu manwl.

Os bydd y PCBDG yn penderfynu nad ydych wedi cyflwyno achos digon cryf i symud ymlaen, byddwn yn ysgrifennu atoch i esbonio pam.

Os bydd y PCBDG yn penderfynu symud ymlaen, byddwn yn ysgrifennu atoch i gadarnhau hyn. Y cam nesaf yw ein bod yn sefydlu tîm craffu i ystyried eich cais a'r dystiolaeth gefnogol (gwelwch yr adran nesaf).

## Y cam craffu manwl

Os bydd eich cais yn mynd yn ei flaen, bydd y PCBDG yn gofyn bod tîm yn cael ei benodi i graffu'n fanwl ar eich cais. Bydd y tîm yn cynnwys aelodau uwch y gymuned academiaidd. Byddwn yn rhoi gwybod i chi beth yw eu henwau, gan ofyn i chi roi gwybod i ni am unrhyw wrthdaro buddiannau.

Byddwn hefyd yn penodi Swyddog QAA i reoli a chydlynu'r cam craffu manwl ac i weithredu fel y prif gyswllt er mwyn sicrhau eich bod yn gwybod yn glir beth i'w ddisgwyl, a'r hyn a ddisgwylir gennych chi. Hefyd, cewch eich gwahodd i enwebu hwylusydd a fydd yn cydlynu'r broses asesu ar ran y darparwr. Mae rhagor o wybodaeth am rolau a chyfrifoldebau'r Swyddog QAA a hwylusydd y darparwr i'w gweld yn [Atodiad 2](#).

## Y tîm craffu a'i rôl

Mae gan aelodau'r tîm craffu brofiad personol o brifysgolion cyfredol neu gyrff dyfarnu graddau eraill. Fel arfer, mae ganddynt brofiad hefyd o waith adolygu QAA, ac mae gofyn iddyn nhw gymryd rhan mewn hyfforddiant cyn iddynt wneud asesiad o gais am bwerau dyfarnu graddau. Rydym bob amser yn sicrhau bod gan aelodau'r tîm ddigon o wybodaeth a phrofiad ar lefel ddigon uchel i gyflawni'r cam craffu manwl i'r safon broffesiynol uchaf. Lle bo'n bosibl, yn dibynnu ar y profiad sydd ar gael, ac hefyd er budd parhad, rydym yn amcanu i gynnwys unigolion sydd wedi bod yn rhan o dîm adolygu QAA yn eich sefydliad yn y gorffennol. Mae timau bob amser yn cynnwys aelod sy'n fyfyrwr yn aelod llawn o'r tîm craffu.

Fel arfer, mae:

- tîm o bedwar aelod ar gyfer PDGS
- tîm o bedwar aelod ar gyfer PDGA (a PDGA a PDGY)
- tîm o dri aelod ar gyfer PDGY.

Bydd aelodau'r tîm craffu'n darllen yr HDdB a'r dystiolaeth y byddwch yn ei darparu, ac yn ymglyfarwyddo gyda'ch sefydliad. Byddent yn ystyried manylion eich cais yn erbyn y meini prawf perthnasol sydd yn y Llawlyfr. Mae hyn yn cynnwys:

- archwilio tystiolaeth ddogfennol
- arsyllu cyfarfodydd a digwyddiadau ar y safle
- cwrdd â myfyrwyr, staff, llywodraethwyr a rhanddeiliaid eraill
- ymweld â chyflogwyr lle bo'n briodol ar gyfer PDGS (ac ar gyfer PDGA lle mae elfen arwyddocaol o ddysgu seiliedig ar waith).

Wrth i'r broses graffu fynd yn ei blaen, bydd y tîm yn cynnal trafodaethau cyfrinachol am eu canfyddiadau. I gael rhagor o wybodaeth am eu rôl gwelwch [Atodiad 2](#).

## Nodau a hyd y cam craffu manwl

Bwriad y cam craffu manwl yw canfod:

- a yw'r ymgeisydd yn cwrdd â'r meini prawf ar gyfer y pwerau y mae'n eu ceisio
- p'un a oes gan yr ymgeisydd y gallu a'r medr tymor hir i dderbyn y pwerau y mae'n eu ceisio
- y gall y cyhoedd deimlo'n hyderus ynglŷn ag unrhyw bwerau a roddwyd.

Wrth ystyried y materion hyn, bydd y tîm craffu'n mynd ati'n frwdfrydig i geisio gweithredu cymuned academiaidd sydd wedi ei sefydlu'n dda ac sy'n gydlynol ac yn hunan-feirniadol, fel y mae wedi ei diffinio yn y Canllawiau perthnasol. Felly, gallwch ddisgwyl i'r tîm ganolbwyntio ar y gweithdrefnau mewnol yr ydych wedi eu sefydlu i osod a chynnal safonau priodol, ac i sicrhau

a gwella ansawdd eich rhaglenni gradd. Bydd ganddynt hefyd ddiddordeb yn y berthynas rhwng y prosesau o wneud penderfyniadau academaidd a phenderfyniadau corfforaethol. Bydd y tîm eisiau gwybod am gymwysterau a phrofiadau eich staff, a pha mor dda y maent yn cefnogi datblygiad a chyflawniad myfyrwyr.

Byddwn yn chwilio am dystiolaeth sy'n dangos bod gan eich sefydliad y gallu, yr agwedd hunan-feirniadol a'r aeddfedrydd cyfundrefnol i dderbyn ac arfer yn gyson y pwerau hynny yr ydych yn eu ceisio. Bydd angen i ni fod yn fodlon hefyd eich bod yn deall ac yn 'berchen' ar y cyfrifoldebau a'r goblygiadau sylweddol fyddai'n cael eu buddsoddi ynoch chi pe baech chi'n cael y pwerau dyfarnu graddau, yn cynnwys eich cyfraniad at ddiogelwch cyfunol brand gradd y Deyrnas Unedig mewn amgylchedd byd-eang. Felly, bydd angen i chi ddarparu dystiolaeth o'ch gwaith o gynllunio ar gyfer cyflawni'r cyfrifoldebau hyn.

Nid yw'r cam craffu manwl yn weithgaredd datblygiadol. Mae'r pwyslais arnoch chi i ddangos eich bod wedi cyrraedd lefel ddigonol o aeddfedrydd cyfundrefnol i warantu rhoi pwerau dyfarnu graddau ac y gall y cyhoedd deimlo'n hyderus, yn awr ac yn y dyfodol, yn y systemau a'r seilwaith cefnogol sydd gennych i sicrhau ansawdd a safonau'r graddau sydd i gael eu dyfarnu yn eich enw.

Mae'r cam craffu manwl yn drylwyr ac yn helaeth. Am nad yw'n fecanistig, mae ei hyd a'i natur yn debygol o amrywio, yn dibynnu ar ffactorau megis eich hanes o ran darpariaeth addysg uwch, cadernid eich HDdB a'r dystiolaeth gefnogol, a'r pwerau a geisir. Disgwylir i'r broses ymestyn dros flwyddyn academaidd lawn (ac eithrio'r amser a dreulir ar gynhyrchu'r adroddiad). Gan ystyried y gweithdrefnau ffurfiol sy'n dilyn, mae'r broses yn annhebygol o gael ei chwblhau mewn llai na dwy flynedd, a gallai gymryd mwy o amser na hynny yn dibynnu ar ganfyddiadau'r broses graffu.

## Yr ymweliad cychwynnol gan y Swyddog QAA

Bydd y Swyddog QAA yn cysylltu â chi yn gynnar yn y broses i drefnu cyfarfod cychwynnol. Byddai hyn yn digwydd fel arfer o fewn wyth wythnos i benderfyniad y PCBDG i symud ymlaen, ac mae'n rhoi cyfle i'r Swyddog QAA gysylltu â staff allweddol a pherthnasol, i drafod y broses graffu'n fwy manwl, gan gynnwys materion gweithredol, ac i ateb unrhyw gwestiynau.

Fel arfer, bydd y cyfarfod cychwynnol yn eich galluogi i ganfod rhagor am y broses graffu fanwl, gan gynnwys:

- am faint y rhagwelir y bydd yn parhau
- y dystiolaeth y bydd angen i chi ei rhoi
- cyfarfodydd a digwyddiadau sy'n debygol o fod o ddiddordeb
- trefniadau ar gyfer ymweliadau â safleoedd mewn perthynas â dysgu seiliedig ar waith
- eich polisi ar ddiogelu plant ac oedolion agored i niwed (os yw unigolion sydd yn y categorïau yma yn debygol o fod yn bresennol mewn lleoliadau y mae'r tîm craffu'n ymweld â nhw) ac unrhyw oblygiadau cysylltiedig
- y person cyswllt yn eich sefydliad yn ystod y broses graffu
- sut y gallwch ddarparu adborth yn nes ymlaen.

## Cynllunio'r ymweliadau â'ch sefydliad

Bydd y tîm craffu'n cynnal cyfarfod i gynllunio ei ymweliad, ac wedi hynny bydd y Swyddog QAA yn anfon amserlen atoch o gyfarfodydd ac ymgysylltiadau arfaethedig (i'w diweddarw wrth i'r broses graffu fynd yn ei blaen), gan eich galluogi i gynllunio cyfarfod/cyfarfodydd gan y tîm craffu. Bydd hi/ef yn trafod unrhyw ofynion neu bethau ymarferol penodol gyda'r hwylusydd enwebedig. Os bydd unrhyw newidiadau i amseroedd neu ddyddiadau unrhyw ymgysylltiadau yr oeddech wedi cytuno arnynt i gychwyn, dylech adael i'r Swyddog QAA wybod gynted ag sy'n bosibl.

## Y cyfarfod cynllunio

Cyn y cam craffu manwl, disgwylir i aelodau'r tîm ddarllen yr hunan-ddadansoddiad beirniadol (HDdB) a'r dystiolaeth a ddarperir gan yr ymgeisydd. Bydd y Swyddog QAA a'r tîm craffu'n cynnal cyfarfod cynllunio pan fydd y tîm yn:

- adolygu ac ystyried y cais a'r wybodaeth ategol a ddarparwyd
- rhannu dealltwriaeth aelodau'r tîm o'r cyd-destun cyfundrefnol
- ystyried ymatebion gan aelodau'r tîm i'r dogfennau a ddarparwyd
- penderfynu beth yw'r ffordd orau o sicrhau'r dystiolaeth ychwanegol sydd ei hangen
- cytuno ar amserlen o ymgysylltiadau, gan gynnwys ymweliadau â safleoedd dysgu seiliedig ar waith lle bo'n briodol, i'w diweddarw wrth i'r cam craffu manwl fynd yn ei flaen
- cytuno ar raglen o gyfarfodydd ar gyfer yr ymweliad cychwynnol gan y tîm dros un neu ddau ddiwrnod
- cytuno ar yr agenda dangosol sydd i gael ei ddilyn mewn cyfarfodydd a gynhelir yn ystod yr ymweliad cychwynnol
- cytuno pwy fydd yn arwain ar agweddau penodol o'r gwaith craffu ac ar adrannau cyfatebol yr adroddiad terfynol i'r PCBBDG
- ystyried y mesurau y bydd angen eu cymryd efallai o ran diogelu plant ac oedolion agored i niwed pan geir ymweliadau â safleoedd (er enghraifft, gwiriadau gyda'r Gwasanaeth Datgelu a Gwahardd).

Bydd aelodau'r tîm yn derbyn gwybodaeth am ddatblygiadau diweddar yn ymwneud â phwerau dyfarnu graddau; cyd-destun y darparwr; a deunydd cyfeirio, templedi a mecanweithiau cyfathrebu perthnasol sydd wedi cael eu datblygu i'w galluogi i weithredu eu rolau'n gyson ac yn hyderus.

## Ymweliadau â'ch sefydliad gan y tîm craffu

Fel arfer, mae'r cam craffu manwl yn cynnwys cyfres o ymweliadau â'ch sefydliad, ac ag amgylcheddau dysgu eraill yr ydych yn eu defnyddio, megis safleoedd dysgu seiliedig ar waith. Gall y tîm craffu cyfan neu aelodau unigol ohono wneud y gwaith yma. Mae gan bob ymweliad bwrpas clir a phendant fel y mae'r Swyddog QAA yn ei gynghori. Fel arfer, mae ymweliadau'n cael eu cynllunio a'u cytuno gyda chi ymhell o flaen llaw.

Mae aelodau'r tîm yn dilyn amserlen o ymgysylltiadau arfaethedig fel y maent wedi eu cytuno gyda chi. Gallai'r rhain gynnwys y tîm yn ymweld fel tîm cyfan neu aelodau'r tîm yn ymweld yn unigol. Bydd unrhyw beth sy'n debygol o fod yn ddefnyddiol ar gyfer yr adroddiad terfynol wedi ei gofnodi mewn ysgrifen. Bydd adroddiadau aelodau'r tîm ar ymgysylltiadau penodol yn cael eu rhannu gydag aelodau eraill o'r tîm (ac, os bydd yn berthnasol, gyda'r PCBBDG a Bwrdd QAA) ond fel arall cânt eu cadw'n gyfrinachol.

Er budd cynnal deialog effeithiol ac adeiladol, bydd y Swyddog QAA yn cysylltu â'r hwylusydd yn rheolaidd i drafod y cynnydd a phennu unrhyw faterion lle mae gofyn rhagor o dystiolaeth. Fel arfer, byddai cyfarfodydd neu ymgysylltiadau o'r fath yn dilyn cyfarfodydd/trafodaethau'r tîm craffu i adolygu'r cynnydd.

Mae'r Swyddog QAA yn cymryd cofnodion y cyfarfodydd a'r gwaith o gynllunio gweithgareddau craffu a pharatoi adroddiad terfynol y tîm.

Mae'r ymweliad cyntaf gan y tîm (undydd neu ddeuddydd) yn rhoi cyfle i'r tîm gwrdd â chroestoriad cynrychiadol o'ch sefydliad er mwyn rhoi'r cais yn ei gyd-destun. I'w helpu nhw i werthuso eich HDdB a'r dystiolaeth gefnogol, mae aelodau'r tîm yn debygol o fod eisiau cwrdd, a chynnal trafodaethau strwythuredig, gyda rhai neu bob un o'r canlynol:

- pennaeth eich sefydliad
- aelodau o'r corff llywodraethu
- aelodau o'r uwch dîm rheoli
- arweinwyr academiaidd
- staff addysgu a goruchwylwyr ymchwil
- staff gweinyddol
- myfyrwyr a chyn-fyfyrwyr
- arholwyr allanol
- cynrychiolwyr o'ch corff/cyrff dyfarnu graddau (hanesyddol a chyfredol)
- cyflogwyr a rhanddeiliaid allanol eraill.

Pan fo'n rhaid ymweld â safleoedd dysgu seiliedig ar waith eich cyfrifoldeb chi yw briffio'r cyflogwyr/darparwyr ar beth i'w ddisgwyl.

Mae'r tîm craffu'n debygol hefyd o ofyn am gael arsyllu cyfarfodydd a gweithgareddau eraill y maent wedi eu pennu fel rhai arwyddocaol, gan gynnwys:

- cyfarfodydd y corff llywodraethu
- cyfarfodydd pwyllgorau mewnol
- digwyddiadau dilysu ac adolygu
- byrddau arholi
- unrhyw weithgareddau eraill sy'n berthnasol i'r cais.

Cyn i aelod y tîm craffu fynd i gyfarfod pwyllgor ffurfiol neu rywbeth tebyg, efallai y byddwch eisiau rhoi crynodeb paratoadol byr iddynt. Ni fydd aelodau'r tîm yn cyfranogi yn y cyfarfodydd y maent yn eu harsyllu, ond byddent yn cymryd nodiadau.

Mae'r tîm hefyd yn debygol o ofyn i gael gweld cofnodion, agendâu a phapurau sy'n ymwneud â chyfarfodydd mewnol, ac unrhyw weithgareddau eraill sy'n dylanwadu ar y cais, gan gynnwys y rheiny gan:

- y corff llywodraethu a'i is-bwyllgorau
- byrddau asesu
- panelau dilysu ac adolygu.

Gallai aelodau'r tîm craffu ofyn am ddogfennau ychwanegol gennych yn ystod yr ymweliad hwn ac unrhyw ymweliadau dilynol. Dylech lwytho unrhyw ddogfennau o'r fath i ffolder SharePoint QAA sydd wedi ei neilltuo ar gyfer eich cais chi.

Nid yw aelodau'r tîm yn rhoi adborth i chi, a gofynnir i chi sicrhau bod yr holl bartïon sy'n cymryd rhan yn ymwybodol o hynny.

Gallai'r tîm craffu ofyn am gyfarfodydd ychwanegol wrth i'r broses ddatblygu, ac, mewn rhai achosion, efallai y bydd angen ymweliadau pellach. Bydd y rhain wedi eu trefnu rhwng y Swyddog QAA a hwylusydd y darparwr.

Mae'r tîm craffu'n cyfarfod ar gamau allweddol yn y broses graffu (er enghraifft, ar ôl un tymor neu semester), i adolygu'r cynnydd, i ganfod ymhle mae bylchau'n parhau yn eu gwybodaeth ac i gytuno ar y camau nesaf. Cyflwynir adroddiadau cynnydd o'r cyfarfodydd hyn i'r PCB DG.

Ar ddiwedd y cam craffu manwl, efallai y bydd y tîm craffu eisiau trefnu ymweliad terfynol i bwrpasau eglurhad.

## Adroddiadau ar gyfarfodydd ac ymgysylltiadau yn ystod yr ymweliadau craffu

Ar ôl pob ymgysylltiad gyda'ch sefydliad, mae gofyn i aelodau'r tîm gwblhau adroddiad i roi eu canfyddiadau sy'n esbonio i ba raddau y mae'r meini prawf perthnasol wedi cael eu cyflawni. Mae'r adroddiad yn cael ei lunio gan ddefnyddio templed a gaiff ei lwytho'n electronig i'r wefan SharePoint neilltuedig o fewn pum diwrnod gwaith i'r ymweliadau. Nid yw'r sylwadau a wneir gan unigolion mewn sesiynau trafod yn briodolledig. Mae'r adroddiadau hyn yn pennu unrhyw faterion sydd heb gael eu hateb, yn hysbysu cynllunio ymgysylltiadau pellach ac yn ffurfio adnodd allweddol wrth baratoi adroddiad terfynol y tîm. Maent yn gyfrinachol rhwng y tîm craffu ac QAA, ac nid ydynt ar gael i unrhyw barti arall.

Rhaid cofnodi canlyniadau unrhyw gyfarfodydd a sgysiau anffurfiol gyda rhanddeiliaid yr ymgeisydd yn ffurfiol os yw'r wybodaeth i gael ei defnyddio fel tystiolaeth wedi hynny. Dylai aelodau'r tîm ddefnyddio disgresiwn a barn i benderfynu a ddylent ddefnyddio'r wybodaeth a gasglwyd ar sail anffurfiol.

Rhaid i dimau craffu gydbwysu gwerth tystiolaeth o'r gweithle yn erbyn yr amser sydd ar gael a'r angen am leihau anghyfleustra i gyflogwyr gymaint ag sy'n bosibl.

## Tystiolaeth arall

Efallai y bydd eraill, gan gynnwys staff addysgu, y myfyrwyr a phartïon eraill sydd â diddordeb, eisiau tynnu ein sylw at wybodaeth am eich sefydliad a'ch darpariaeth. Bydd unrhyw sylwadau a dderbynnir yn derbyn ystyriaeth ar yr amod bod yr wybodaeth yn berthnasol ac yn cael ei chyflwyno cyn i'r broses graffu ddod i ben. Dylid cyflwyno unrhyw wybodaeth mewn ysgrifen drwy lenwi ein [ffurflen ymholi](#) neu yn y post gan ddefnyddio'r cyfeiriad QAA a nodir yn [Atodiad 1](#). Anfonir gwybodaeth berthnasol i'r tîm craffu i gael ei hystyried. Dylech fod yn barod i roi rhagor o fanylion os gofynnir amdanynt.

I sicrhau bod y staff addysgu a'r myfyrwyr yn ymwybodol o'r agwedd hon o'r broses, a manteision codi unrhyw faterion o flaen llaw, byddwn yn anfon e-bost safonol atoch y dylech ei dosbarthu i'r staff a'r myfyrwyr unwaith mae'r cam craffu manwl wedi cael ei gymeradwyo.

## Ein Cynllun Pryderon yng Nghymru

Trwy ein Cynllun Pryderon, rydym yn ymchwilio pryderon am broblemau systemig neu weithdrefnol difrifol mewn perthynas ag ansawdd a safonau academaidd ymhob darparwr addysg uwch y DU. Gallai'r rhain gael eu cyflwyno gan y myfyrwyr, y staff neu unrhyw bartïon eraill sydd â diddordeb. Bydd unrhyw ymchwiliad o'r fath yn ymwneud â'ch sefydliad yn cael eu cymryd i ystyriaeth yn ystod y cam craffu manwl. Os byddwch yn llwyddo i gael y pwerau yr ydych yn eu ceisio, bydd unrhyw bryderon a godir am eich sefydliad yn y dyfodol yn atebol i'r Broses Ymchwilio Pryderon (Cymru).<sup>3</sup>

---

<sup>3</sup> [www.qaa.ac.uk/cy/adolygu-addysg-uwch/ein-trefn-gwyno](http://www.qaa.ac.uk/cy/adolygu-addysg-uwch/ein-trefn-gwyno)

## Yr adroddiad a'r argymhellion

Daw'r cam craffu manwl i ben gydag **adroddiad** ffurfiol i'r PCBBDG, ac yn hwn mae'r tîm craffu'n:

- rhoi dadansoddiad arbenigol clir ar sail tystiolaeth ar y ffordd y mae eich sefydliad yn bodloni'r meini prawf neu'n methu eu bodloni'n gyfan gwbl
- esbonio unrhyw faterion pwysig
- dangos y meysydd lle bydd angen rhagor o ddatblygiad efallai i sicrhau canlyniad llwyddiannus eich cais.

Byddwn yn anfon yr adroddiad drafft atoch, o leiaf wyth wythnos cyn cyfarfod y PCBBDG lle mae i gael ei ystyried. Mae hyn yn rhoi'r cyfle i chi roi gwybod i ni am unrhyw ffeithiau sy'n anghywir. Yn ddiweddarach, byddwch yn derbyn copi o'r adroddiad wedi ei gwblhau'n derfynol ac yn cael eich gwahodd i gyflwyno sylwadau ysgrifenedig pellach i gael eu hystyried ochr yn ochr ag o, os byddwch yn dymuno gwneud hynny.

Bydd yr adroddiad, trafodaeth ddilynol y PCBBDG ohono, a'ch sylwadau (os oes rhai), yn sail ar gyfer **argymhelliad** y PCBBDG ar natur y cyngor cyfrinachol sydd i gael ei roi i Lywodraeth Cymru, a fydd yn cael ei gyflwyno i gyfarfod nesaf Bwrdd QAA. Byddwn yn rhoi gwybod i chi os **na** fydd y PCBBDG mewn sefyllfa i wneud argymhelliad (gwelwch yr adran 'os nad oes digon o dystiolaeth' isod).

Ar sail argymhellion y PCBBDG a'r adroddiad sydd wedi ei gwblhau'n derfynol, bydd Bwrdd QAA yn penderfynu ar natur ei **gyngor cyfrinachol** i Lywodraeth Cymru, sef cam olaf ein cyfranogaeth yn y broses. Byddwn yn ysgrifennu atoch i roi gwybod i chi pan fydd hyn wedi digwydd. Bydd Llywodraeth Cymru'n defnyddio ein cyngor i hysbysu ei chyngor dilynol ei hun i'r Cyfrin Gyngor.

## Materion sydd angen eglurhad

Os bydd y PCBBDG, ar sail yr adroddiad, yn pennu materion sydd angen ystyriaeth neu eglurhad pellach, gallai ofyn i'r tîm craffu (neu is-set ohono) wneud gweithgareddau pellach i ymdrin â'r materion hyn, neu gallai gasglu is-banel o'i aelodau (wedi ei gefnogi, os yw'n briodol, gan arbenigedd allanol ychwanegol) i ddod ar ymweliad i'ch sefydliad chi sy'n ymweliad byr ac iddo ffocws. Bydd y mwyafrif o'r ymweliadau hyn yn para am ddiwrnod a byddent fel arfer yn cynnwys cyfarfodydd gyda llywodraethwyr, uwch reolwyr, staff addysgu a staff eraill, myfyrwyr a grwpiau allanol perthnasol sydd â diddordeb. O ganlyniad i'r ymweliad ceir adroddiad pellach byr i'r PCBBDG i hysbysu ei argymhelliad.

## Os nad oes digon o dystiolaeth i ddangos bod y meini prawf wedi eu bodloni

Os nad yw'r PCBBDG o'r farn bod digon o dystiolaeth i ddangos eich bod yn bodloni'r meini prawf sydd yn y Canllawiau perthnasol, gallai argymhell bod eich cais yn cael ei wrthod.

Ar y llaw arall, gallai'r PCBBDG argymhell bod eich cais yn cael ei **ddirymu dros dro**, gan roi amser i chi gymryd camau gweithredu datblygiadol a fydd yn galluogi i'r broses graffu gael ei hailddechrau yn ddiweddarach. Byddwch yn cael eich hysbysu os digwydd hynny.

Bydd y PCBBDG yn penderfynu ar y cyfnod dirymu dros dro, nad ydyw'n hirach na blwyddyn, a bydd yn rhoi gwybod i chi am y meysydd hynny sydd angen sylw.

Os bydd eich cais yn cael ei ddirymu dros dro ond nid oes dystiolaeth bellach wedi ei chyflwyno erbyn diwedd y cyfnod y cytunwyd arno, ystyrir bod eich cais wedi methu. Bydd y PCBBDG yn rhoi gwybod i Fwrdd QAA nad ydych yn bodloni'r meini prawf ar gyfer y pwerau yr ydych yn eu ceisio.



## Penderfyniad y Cyfrin Gyngor

Ar ôl derbyn cyngor gan Lywodraeth Cymru, bydd y Cyfrin Gyngor yn gwneud penderfyniad terfynol am ganlyniad eich cais. Os byddwch yn **llwyddo** i dderbyn y pwerau dyfarnu graddau rydych wedi eu ceisio, bydd y **Cyfrin Gyngor** yn eich hysbysu'n ffurfiol am hyn. Dylech roi gwybod i ni ar unwaith er mwyn i ni allu rhoi gwybodaeth i chi am y gofynion ar gyfer eich statws newydd fel corff dyfarnu graddau (gwelwch yr adran nesaf).

Os byddwch yn **aflwyddiannus**, bydd y **Cyfrin Gyngor** yn eich hysbysu am hyn.

Byddwn yn cyhoeddi adroddiad terfynol y tîm craffu ar ein gwefan unwaith y bydd y Gweinidog wedi rhoi gwybod i ni am ganlyniad eich cais, beth bynnag fo'r canlyniad.

## **Gwerthusiad a champau gweithredu dilynol**

Cewch eich gwahodd i roi adborth ysgrifenedig ar ddau gam: ar gam interim ac ar ddiwedd y broses.

Ar gam interim, cyn y trefnir cyfarfod gyda'r Swyddog QAA am gynnydd yn y gwaith craffu, byddwn yn anfon ffurflen adborth atoch.

Dychwelwch hon o fewn pythefnos i dderbyn y ffurflen. Yna gellir trafod unrhyw faterion sy'n codi yn y cyfarfod cynnydd arfaethedig.

Ar ddiwedd y broses, pa fyddwn wedi ystyried eich cais ac wedi rhoi gwybod i chi ein bod wedi cyflwyno ein cyngor i'r Gweinidog, bydd gofyn i chi, y Swyddog QAA a'r tîm craffu werthuso'r broses. Byddwn yn defnyddio'r canlyniadau'n fewnol i adolygu a gwella'r broses graffu.

### **Cyflwyno sylwadau ysgrifenedig i Fwrdd QAA**

Os bydd y PCBDG yn argymhell y dylid gwrthod eich cais, byddwn yn rhoi gwybod i chi am hyn a'r rhesymau amdano cyn y bydd y Bwrdd yn ystyried argymhelliad y PCBDG. Mae hyn yn rhoi'r cyfle i chi gyflwyno sylwadau ysgrifenedig yn uniongyrchol i'r Bwrdd. Esbonnir y weithdrefn i wneud hynny ar ein gwefan.

## Atodiad 1: Cysylltiadau, canllawiau a gwybodaeth bellach

Os oes gennych unrhyw gwestiynau cyn i chi wneud cais, ac i gael gwybodaeth gyffredinol, mae croeso i chi gysylltu ag Asiantaeth Sicrhau Ansawdd Addysg Uwch (QAA):

[www.qaa.ac.uk/cy/cysylltu-â-ni](http://www.qaa.ac.uk/cy/cysylltu-â-ni)

I wneud cais ac i wneud ymholiadau pellach, anfonwch e-bost at Lywodraeth Cymru:

[HEPolicy@wales.gsi.gov.uk](mailto:HEPolicy@wales.gsi.gov.uk)

### Meini Prawf a Chanllawiau Llywodraeth Cymru

*Ceisiadau i roi pwerau dyfarnu graddau: canllawiau a meini prawf ar gyfer ymgeiswyr yng Nghymru* (2017), sydd ar gael ar: <https://llyw.cymru/pwerau-dyfarnu-graddau-canllawiau-meini-prawf-i-ymgeiswyr>

### Cysylltiadau

#### Llywodraeth Cymru

Dylech anfon un copi electronig o'ch cais (hunan-ddadansoddiad beirniadol a thystiolaeth - gwelwch dudalen 5) at eich person cyswllt yn:

Yr Is-adran Addysg Uwch  
Y Gyfarwyddiaeth Sgiliau, Addysg Uwch a Dysgu Gydol Oes  
Llywodraeth Cymru  
Parc Cathays  
Caerdydd CF10 3NQ

E-bost: [HEPolicy@wales.gsi.gov.uk](mailto:HEPolicy@wales.gsi.gov.uk)

Gwefan: <https://llyw.cymru/>

#### Y Cyfrin Gyngor

Swyddfa'r Cyfrin Gyngor  
Room G/04  
1 Horse Guards Road  
Llundain SW1A 2HQ

Ffôn: 020 7271 3292

E-bost: [enquiries@pco.gov.uk](mailto:enquiries@pco.gov.uk)

#### QAA

Asiantaeth Sicrhau Ansawdd Addysg Uwch  
Southgate House  
Southgate Street  
Caerloyw GL1 1UB

Ffôn: 01452 557000

E-bost: cwblhewch ein [ffurflen ymholi](#) os gwelwch yn dda.

### Gwybodaeth bellach

I gael rhagor o wybodaeth, templedi a chyhoeddiadau sy'n ymwneud â phwerau dyfarnu graddau, cysylltwch â QAA os gwelwch yn dda.

## Atodiad 2: Rolau a phrotocolau

### Rôl y Swyddog QAA

Bydd y Swyddog QAA yn:

- ymweld â'r ymgeisydd am y tro cyntaf i sicrhau eu bod yn gwybod beth i'w ddisgwyl
- briffio'r tîm craffu am y gofynion, y protocolau, y goblygiadau a'r cyfrifoldebau
- cytuno ar yr amserlen o ymgysylltiadau gyda'r ymgeisydd
- cydlynu gwaith y tîm craffu
- trafod gyda'r ymgeisydd unrhyw geisiadau am wybodaeth ychwanegol a wnaed gan y tîm craffu
- cymryd cofnodion y cyfarfodydd y mae'r tîm yn eu cynnal gyda'r darparwr, ei fyfyrwyr a'i randdeiliaid
- rhoi pob gwybodaeth i'r darparwr am gynnydd y broses graffu
- rhoi adroddiadau cynnydd i'r PCBDG
- goruchwyllo'r gwaith o gynhyrchu adroddiad terfynol y tîm craffu i'r PCBDG.

Gellir defnyddio'r iaith Gymraeg ar gyfer cyfathrebu. Gallwch weld rhagor o fanylion yn [Atodiad 3](#).

### Hwylusydd y darparwr

Gwahoddir y darparwr i benodi hwylusydd i gefnogi'r broses graffu. Bwriad rôl yr hwylusydd yw gwella llif yr wybodaeth rhwng y tîm a'r darparwr.

Bwriedir i'r hwylusydd fod yn aelod o staff y darparwr.

Dyma rôl yr hwylusydd:

- gweithredu fel y prif bwynt cyswllt i'r Swyddog QAA yn ystod y gwaith paratoi ar gyfer y broses graffu, gan gynnwys yn ystod unrhyw ymweliadau ar y safle
- gweithredu fel y prif gyswllt ar gyfer y tîm yn ystod unrhyw ymweliadau ar y safle
- rhoi cyngor ac arweiniad i'r tîm ar gyflwyniad y darparwr ac am unrhyw ddogfennaeth gefnogol
- rhoi cyngor ac arweiniad i'r tîm am strwythurau, polisïau, blaenoriaethau a gweithdrefnau'r darparwr
- cadw'r rhestr ddiweddaraf o dystiolaeth i'w chyflwyno i'r tîm drwy gydol y broses graffu, i'w gadarnhau gan y Swyddog QAA
- sicrhau bod gan y darparwr ddealltwriaeth dda o'r materion a godir gan y tîm adolygu, gan felly gyfrannu at effeithiolrwydd y broses graffu
- cyfarfod â'r tîm ar gais y tîm yn ystod yr ymweliadau ar y safle, er mwyn rhoi rhagor o gyfarwyddyd am ffynonellau gwybodaeth ac egluro materion yn ymwneud â'r broses graffu.

Ni fydd yr hwylusydd yn bresennol yng nghyfarfodydd preifat y tîm. Ond, bydd cyfle i'r hwylusydd gyfarfod â'r tîm yn rheolaidd er mwyn rhoi cyfleoedd i'r tîm ac i'r darparwr geisio eglurhad pellach y tu allan i'r cyfarfodydd ffurfiol. Bwriad hyn yw gwella'r cyfathrebu rhwng y darparwr a'r tîm yn ystod yr ymweliadau ar y safle, a galluogi darparwyr i gael gwell dealltwriaeth o'r meysydd sydd dan sylw.

Caniateir i'r hwylusydd arsyllu unrhyw rai o gyfarfodydd eraill y tîm, heblaw'r rheiny gyda myfyrwyr. Pan fydd yr hwylusydd yn arsyllu cyfarfod, ni ddylai gymryd rhan mewn trafodaethau heblaw bod y tîm yn ei (g)wahodd i wneud hynny.

## Protocolau'r tîm craffu

Mae'r holl gyfathrebu (ysgrifenedig neu lafar) sy'n gysylltiedig â'r gwaith craffu'n cael eu trin yn gyfrinachol i'r tîm ac QAA. Gwneir cyfathrebiadau ysgrifenedig drwy wefan SharePoint QAA.

### Y protocolau

Disgwylir i aelodau'r tîm craffu:

- fod yn broffesiynol bob amser yn ystod ymweliadau a chyfarfodydd
- barchu arferion ac elfennau sensitif sefydliadol
- seilio'r sylwadau a wnânt ar dystiolaeth glir a dangosadwy
- gadw cyfrinachedd tynn y broses graffu.

Ni chaiff aelodau'r tîm:

- gymryd rhan mewn trafodaethau anffurfiol a allai gyfaddawdu dilysrwydd ac annibyniaeth beirniadaethau dilynol
- gymryd rhan mewn cyfarfodydd ffurfiol y maent yn eu harsyllu (er bod modd iddynt gymryd nodiadau)
- dderbyn rhoddion neu wahoddiadau i ddigwyddiadau ffurfiol (megis seremonïau gwobrwyo neu giniawau)
- gymryd rhan mewn ymgynghoriaeth gyda darparwr tra byddent yn y broses o graffu eu cais, na gwneud hynny hyd at flwyddyn ar ôl terfyniad y contract hwnnw.

## Atodiad 3: Yr iaith Gymraeg

Mae QAA wedi ei hymrwymo i drin y Gymraeg a'r Saesneg yn gyfartal wrth wneud ei gwaith yng Nghymru. Caiff pob dogfen sy'n ymwneud â'r cynllun ymchwilio, yn ogystal â phob adroddiad ymchwilio cyhoeddedig, eu cynhyrchu yn y ddwy iaith.

Ar gyfer adolygiadau ac ymchwiliadau o ddarparwyr yng Nghymru, rydym yn ceisio penodi adolygwyr a Swyddogion QAA sy'n ddwyieithog i weithredu fel yr Arweinydd Ymchwiliad. Mae ein proses hysbysebu a phenodi'n cefnogi'r amcan yma'n weithredol. Mewn unrhyw adolygiad neu ymchwiliad o ddarparwyr addysg uwch yng Nghymru, rydym yn cydnabod bod gan bob unigolyn yr hawl i ddewis y Gymraeg fel cyfrwng a bod gan bob adolygwr dwyieithog yr hawl i siarad Cymraeg. Byddwn fel arfer yn ceisio cytundeb i ddefnyddio cyfleusterau cyfieithu sydd gan y darparwr yn barod, neu os nad yw hyn yn bosibl, byddwn yn darparu ein cyfleusterau cyfieithu ysgrifenedig neu gyfieithu ar y pryd ein hunain.

Yn ystod camau cynllunio cychwynnol ein hadolygiadau, rydym yn sicrhau bod y Swyddog QAA yn canfod pa iaith a ddewiswyd gan y darparwr a'r cyfranogwyr unigol ar gyfer gweithredu'r broses graffu ynddi, gan benderfynu pa elfennau o'r broses sydd i gael eu gweithredu yn y Gymraeg, a byddwn yn gwneud trefniadau cyfieithu (rhwng y Gymraeg a'r Saesneg) lle bo'n briodol.

Gall darparwyr gyflwyno eu dogfennau yn y naill iaith neu'r llall, yn ôl eu dewis.

Yn dilyn cytundeb ynglŷn â pha elfennau o'r ymchwiliad fydd yn cael eu gweithredu'n ddwyieithog, byddwn yn gwneud trefniadau, ac yn talu costau, darparu gwasanaeth cyfieithu ar y pryd ar gyfer y gweithgareddau adolygu hynny yr ydym wedi cytuno i'w gweithredu'n ddwyieithog.

Rydym yn cydnabod bod maint y defnydd a wneir fel arfer o'r Gymraeg a'r Saesneg yn amrywio rhwng darparwyr a gweithleoedd. Rydym yn parhau'r gwahaniaethau hyn ac yn ceisio penodi timau craffu sy'n ddwyieithog, lle bo'n briodol, i hwyluso'r broses adolygu ar gyfer darparwyr lle defnyddir y Gymraeg yn helaeth.

## Atodiad 4: Diogelu data

Mae QAA yn cydymffurfio â Rheoliad Diogelu Data Cyffredinol 2016/679 (RhDDC) yr UE, *Deddf Diogelu Data 2018*, ac unrhyw ddeddfwriaeth diogelu data berthnasol arall mewn perthynas â data personol. Dim ond at ddibenion gweithredu ei gweithgareddau adolygu y mae QAA yn prosesu data personol ac, yn yr achos hwn, bydd yn sicrhau bod data ar gael dim ond i'r rheiny sydd angen ei weld er mwyn bodloni gofynion y Broses Ymchwilio Ansawdd a Safonau Anfodhaol.

Mae QAA wedi ymrwymo i sicrhau a diogelu cyfrinachedd data personol a/neu ddata sy'n perthyn i gategoriâu neilltuol, ac mae pob aelod o'r staff yn gyfrifol am drin data yn unol â Pholisi Diogelu Data QAA er mwyn sicrhau bod gwybodaeth bersonol a gwybodaeth sy'n perthyn i gategoriâu neilltuol yn cael ei phrosesu yn unol â'r polisi hwn. Mae pob aelod o staff QAA a phob adolygwr QAA yn derbyn hyfforddiant RhDDC yn flynyddol. Mae [Hysbysiad Preifatrwydd QAA](#) yn nodi'r ffordd y mae QAA yn casglu ac yn prosesu gwybodaeth bersonol, hawliau'r unigolyn a dyletswyddau QAA. Mae gweithdrefn a Pholisi ar gyfer Rhoi Gwybod am Ddigwyddiadau yn ymwneud â Diogelu Data i roi gwybod am ddigwyddiadau, eu hasesu a'u rheoli.

Mae QAA yn storio data personol a data eraill yn ddiogel ac yn sicrhau eu bod yn hygyrch dim ond i'r bobl hynny sydd angen eu gweld er mwyn gweithredu'r broses graffu. Ni fydd unrhyw ddata neu wybodaeth a dynnir ohonynt yn cael eu pasio i unrhyw barti heb gytundeb ysgrifenedig y ddwy ochr. Bydd yr holl ddata, neu bob copi neu ddyfyniad a wneir ohonynt naill ai'n cael eu dychwelyd gan QAA neu'n cael eu dinistrio yn unol â pholisi cadw cofnodion QAA.

Mae QAA wedi derbyn ardstiad ISO27001 ar gyfer ei phrosesau rheoli diogelwch gwybodaeth.

© Asiantaeth Sicrhau Ansawdd Addysg Uwch 2022  
Southgate House, Southgate Street, Caerloyw GL1 1UB  
Rhifau elusen gofrestrdig 1062746 ac SC037786

Ffôn: 029 2048 5963 (Cymraeg) 01452 557050 (English)  
Gwefan: [www.qaa.ac.uk](http://www.qaa.ac.uk)